



แผนยุทธศาสตร์

คณะวิทยาการจัดการ มหาวิทยาลัยราชภัฏยะลา

ปีงบประมาณ พ.ศ.2566-2570

(ฉบับปรับปรุง ปีงบประมาณ พ.ศ.2566)

FMS
FACULTY OF MANAGEMENT SCIENCES

คำนำ

แผนยุทธศาสตร์ คณะวิทยาการจัดการ มหาวิทยาลัยราชภัฏยะลา ฉบับนี้จัดทำขึ้นเพื่อเป็นแนวทาง ในการบริหารองค์กร และการปฏิบัติราชการของบุคลากรฝ่ายวิชาการและฝ่ายสนับสนุน โดยวิเคราะห์ศักยภาพโอกาสและอุปสรรคทั้งภายในและภายนอกทุกพันธกิจในฐานะสถาบันอุดมศึกษา ตลอดจนวิเคราะห์ข้อมูลเอกสารที่เกี่ยวข้อง เช่น แผนการศึกษาแห่งชาติ ฉบับที่ 12 (พ.ศ.2560 – 2574) แผนอุดมศึกษา ระยะยาว 20 ปี ฉบับที่ 2 (พ.ศ.2561 – 2580) นโยบาย Thailand 4.0 โมเดลขับเคลื่อนประเทศไทยสู่ความมั่นคง มั่งคั่ง และยั่งยืน และแผนยุทธศาสตร์มหาวิทยาลัยราชภัฏยะลา 20 ปี (พ.ศ. 2561-2580) จากผลการประเมินตนเองแสดงให้เห็นว่ามหาวิทยาลัยมีความเข้มแข็งด้านศักยภาพองค์กรและผลการดำเนินงานที่ดีที่สุดในกลุ่มที่ 3 พัฒนาชุมชนเชิงพื้นที่หรือชุมชนอื่น (Area-Based and Community Engagement) และได้เลือกสังกัดกลุ่มนี้ ซึ่งเมื่อพิจารณาในรายละเอียดแต่ละตัวชี้วัด พบว่า ในด้านศักยภาพองค์กรมหาวิทยาลัยยังมีจุดอ่อนทั้งในเรื่องของการวิจัยและบริการวิชาการเพื่อการพัฒนาในพื้นที่ภูมิภาค และการบูรณาการงบประมาณจากภาครัฐและเอกชนในการดำเนินงานเพื่อพัฒนาชุมชนและสังคมในพื้นที่ ดังนั้นมหาวิทยาลัยมีความจำเป็นต้องเร่งสร้างศักยภาพองค์กรให้มีความเข้มแข็งมากขึ้น โดยการส่งเสริมและสนับสนุนให้อาจารย์สร้างสรรค์ผลงานวิชาการรับใช้สังคมเพิ่มมากขึ้น พร้อมกับการสร้างความร่วมมือกับภาคีเครือข่ายทั้งภาครัฐและเอกชนในการแสวงหาแหล่งทุนสนับสนุนการดำเนินงานพัฒนาชุมชนและสังคมในพื้นที่มากขึ้นด้วย และแม้ว่ามหาวิทยาลัยจะมีความเข้มแข็งในเรื่องหลักสูตร แต่อย่างไรก็ตามภายใต้บริบทของสังคมที่มีการเปลี่ยนแปลงอย่างรวดเร็ว หลักสูตรก็จำเป็นต้องได้รับการปรับปรุงหรือพัฒนาให้สอดคล้องและเท่าทันการเปลี่ยนแปลงเหล่านั้น เพื่อให้สามารถผลิตบัณฑิตที่มีคุณภาพสูงตอบสนองความต้องการของตลาดและประเทศ โดยเฉพาะในกลุ่มสาขาวิชาที่เป็นความเชี่ยวชาญของมหาวิทยาลัย เป็นต้น เพื่อมุ่งหวังให้แผนยุทธศาสตร์คณะวิทยาการจัดการฉบับนี้ เป็นกรอบการดำเนินงานที่สามารถขับเคลื่อนตามแผนยุทธศาสตร์มหาวิทยาลัยราชภัฏยะลา และนโยบายของชาติสืบไป

มหาวิทยาลัยราชภัฏยะลา

คณะวิทยาการจัดการ

สารบัญ

	หน้า
คำนำ	
สารบัญ	
ส่วนที่ 1	
บทนำ	4
ประวัติความเป็นมาของคณะวิทยาการจัดการ	4
ปรัชญา วิสัยทัศน์ พันธกิจ วัตถุประสงค์	6
โครงสร้างของหน่วยงาน	8
รายชื่อผู้บริหาร	10
หลักสูตรและสาขาวิชาที่เปิดสอน	12
จำนวนนักศึกษา	14
จำนวนอาจารย์และบุคลากร	15
งบประมาณ	15
ส่วนที่ 2	
ยุทธศาสตร์คณะวิทยาการจัดการ มหาวิทยาลัยราชภัฏยะลา	16
กรอบแนวคิดการจัดทำแผนยุทธศาสตร์คณะวิทยาการจัดการ	16
ยุทธศาสตร์ที่ 1 การพัฒนาคุณภาพการศึกษา	17
ยุทธศาสตร์ที่ 2 การวิจัยและนวัตกรรมเพื่อการพัฒนาท้องถิ่น	19
ยุทธศาสตร์ที่ 3 การส่งเสริมและพัฒนาท้องถิ่นเพื่อความยั่งยืน	21
ยุทธศาสตร์ที่ 4 การพัฒนาระบบบริหารจัดการให้มีประสิทธิภาพ	23
ยุทธศาสตร์ที่ 5 การศึกษาและการพัฒนาเพื่อความมั่นคง	24
ภาคผนวก	45
การวิเคราะห์ความสอดคล้องของแผนยุทธศาสตร์	46
การวิเคราะห์สถานการณ์ (SWOT Analysis)	54
ยุทธศาสตร์คณะวิทยาการจัดการ มหาวิทยาลัยราชภัฏยะลา	58

บทนำ

1. ประวัติความเป็นมา

ชื่อ : คณะวิทยาการจัดการ (Faculty of Management Sciences)

ที่ตั้ง : อาคาร 23 มหาวิทยาลัยราชภัฏยะลา ถนนเทศบาล 3 ตำบลสะเตง อำเภอเมืองยะลา
จังหวัดยะลา 95000

ประวัติความเป็นมาของคณะวิทยาการจัดการ

พ.ศ. 2525 : โครงการนำร่อง เพื่อจัดตั้งคณะวิทยาการจัดการ วิทยาลัยครูยะลา และวิทยาลัยครูอื่น ๆ ซึ่งสังกัดกรมการฝึกหัดครูได้ทดลองเปิดสอนวิชาการอื่น ๆ ที่ไม่ใช่ ครุศาสตร์โดยอิงหลักสูตรครูประกาศนียบัตรการศึกษาชั้นสูง (ป.กศ.สูง) สำหรับวิทยาลัยครูยะลา เปิดสอน 2 หลักสูตร คือ

1. ครู ป.กศ.สูง วิชาเอกการสหกรณ์
2. ครู ป.กศ.สูง วิชาเอกวารสารและการประชาสัมพันธ์

การดำเนินการในระยะทดลอง โดยระดมอาจารย์ในภาควิชาต่าง ๆ ของ คณะมนุษยศาสตร์ และ คณะวิทยาศาสตร์ ด้วยการส่งไปฝึกอบรม และกลับมาช่วยกันจัดการสอน ในเวลานั้น วิทยาลัยครูยะลา ได้เพิ่มส่วนงานภายใน ขึ้นใหม่ 2 หน่วยงาน คือ

- ภาควิชาสหกรณ์
- ภาควิชาวารสารและการประชาสัมพันธ์

พ.ศ. 2528 มี พ.ร.บ.จัดตั้งคณะวิทยาการจัดการ กรมการฝึกหัดครู ได้ปรับปรุงพระราชบัญญัติวิทยาลัยครูเป็น “พระราชบัญญัติวิทยาลัยครู ฉบับที่ 2 พ.ศ.2527” ทำให้วิทยาลัยครูทั่วประเทศ มีภาระและหน้าที่เช่นเดียวกับสถาบันอุดมศึกษาอื่น ๆ ในด้านการจัดการศึกษาในสาขาวิชาการต่าง ๆ และผลิตครูถึงระดับปริญญาตรี วิทยาลัยครูทุกแห่งได้ปรับปรุงโครงสร้าง ให้มี “คณะวิทยาการจัดการ” ขึ้นอีก 1 คณะ

สำหรับคณะวิทยาการจัดการ วิทยาลัยครูยะลา ได้แบ่งส่วนราชการออกเป็น 1 สำนักงานกับ 5 ภาควิชา คือ

- สำนักงานคณะวิชา
- ภาควิชาบริหารธุรกิจและสหกรณ์
- ภาควิชาการเงินและบัญชี
- ภาควิชาเศรษฐศาสตร์
- ภาควิชาการตลาด
- ภาควิชาวารสารศาสตร์และการประชาสัมพันธ์

หลักสูตรที่เปิดสอน : เปิดสอนสาขาศิลปศาสตร์ 2 หลักสูตร คือ

1. อนุปริญญาบริหารธุรกิจ

2. อนุปรัชญาวารสารศาสตร์และการประชาสัมพันธ์

พ.ศ. 2531 เปิดการสอนสาขาศิลปศาสตร สาขาบริหารธุรกิจและการจัดการ โปรแกรมการจัดการทั่วไป ระดับปริญญาตรี แขนงการบัญชี การตลาด คอมพิวเตอร์ธุรกิจ และการท่องเที่ยว

พ.ศ. 2535 กรมการฝึกหัดครู ได้ปรับปรุงหลักสูตรของวิทยาลัยครู ฉบับ พ.ศ.2528 (ปรับปรุง 2531) ใหม่ เป็น “หลักสูตรของวิทยาลัยครู พ.ศ.2536”

พ.ศ. 2538 ปรับปรุงโครงสร้างคณะใหม่

วิทยาลัยครู เปลี่ยน สถานภาพเป็น “สถาบันราชภัฏ” คณะวิทยาการจัดการ แบ่งส่วนราชการเป็น สำนักงานคณะวิชา และภาควิชา เหมือนเดิมเพียงแต่เปลี่ยนชื่อภาควิชา ดังนี้

- ภาควิชาบริหารธุรกิจ (ตัดคำว่า “สหกรณ์” ออก)
- ภาควิชาการเงินและบัญชี
- ภาควิชาเศรษฐศาสตร์
- ภาควิชาการตลาด
- ภาควิชานิเทศศาสตร์

หลักสูตรที่เปิดสอน : คณะวิทยาการจัดการ ได้เปิดสอนหลักสูตร สาขาศิลปศาสตร สาขาบริหารธุรกิจ เพิ่มขึ้นจากที่เปิดสอนอยู่เดิมอีกหลักสูตรหนึ่ง

พ.ศ. 2541 คณะวิทยาการจัดการ ได้เปิดสอน หลักสูตรปริญญาตรี สาขาศิลปศาสตร โปรแกรมวิชานิเทศศาสตร์

พ.ศ. 2543 กรมการฝึกหัดครูได้ประกาศใช้หลักสูตร สถาบันราชภัฏฉบับปรับปรุง พ.ศ.2543 และในปีเดียวกัน กรมการฝึกหัดครู ร่วมกับสถาบันราชภัฏทั่วประเทศได้ดำเนินการขอเปลี่ยน ชื่อหลักสูตร “สาขาศิลปศาสตร” ที่ใช้เปิดสอนอยู่ ให้เป็น “สาขาบริหารธุรกิจ” และ ก.พ. ได้รับรองตามเลขที่รับรอง นร. 0708.8/792 ลงวันที่ 11 ตุลาคม 2545 ยังมีผลให้บัณฑิตซึ่งศึกษาตามหลักสูตรบริหารธุรกิจและการจัดการทั่วไป และสำเร็จการศึกษาในปี 2545 ได้รับวุฒิ “บริหารธุรกิจบัณฑิต” ซึ่งได้สร้างความปลาบปลื้มแก่บัณฑิตราชภัฏโดยถ้วนหน้ากัน

พ.ศ. 2547 วันที่ 15 มิถุนายน 2547 สถาบันราชภัฏยะลา ได้รับพระมหากรุณาธิคุณจาก พระบาทสมเด็จพระเจ้าอยู่หัวภูมิพลอดุลยเดช ยกฐานะสถาบัน ขึ้นเป็น “มหาวิทยาลัยราชภัฏยะลา พร้อม ๆ กับสถาบันราชภัฏอื่นทั่วประเทศอีก 40 แห่ง

พ.ศ. 2551 คณะวิทยาการจัดการ ได้เปิดสอน หลักสูตรปริญญาโท สาขาบริหารธุรกิจ

การผลิตบัณฑิตในปัจจุบัน

คณะวิทยาการจัดการ ดำเนินการ ผลิตบัณฑิต 2 ประเภท คือ ภาคปกติ และ ภาค กศ.บป. โดยผลิตใน 4 หลักสูตร คือ หลักสูตรนิเทศศาสตรบัณฑิต หลักสูตรบริหารธุรกิจบัณฑิต หลักสูตรบริหารธุรกิจมหาบัณฑิต และหลักสูตรบัญชีบัณฑิต

1) หลักสูตรนิเทศศาสตรบัณฑิต ผลิต 1 สาขา ได้แก่

1. หลักสูตรนิเทศศาสตรบัณฑิต สาขาวิชานิเทศศาสตร์ธุรกิจและนวัตกรรมการสื่อสาร

2) หลักสูตรบริหารธุรกิจบัณฑิต ผลิต 8 สาขา ได้แก่

1. หลักสูตรบริหารธุรกิจบัณฑิต สาขาวิชาการจัดการ
2. หลักสูตรบริหารธุรกิจบัณฑิต สาขาวิชาการตลาด
3. หลักสูตรบริหารธุรกิจบัณฑิต สาขาวิชาคอมพิวเตอร์ธุรกิจ
4. หลักสูตรบริหารธุรกิจบัณฑิต สาขาวิชาการจัดการธุรกิจท่องเที่ยว
5. หลักสูตรบริหารธุรกิจบัณฑิต สาขาวิชาการจัดการธุรกิจระหว่างประเทศ
6. หลักสูตรบริหารธุรกิจบัณฑิต สาขาวิชาการเงินและการลงทุน
7. หลักสูตรบริหารธุรกิจบัณฑิต สาขาวิชาการจัดการธุรกิจการค้าสมัยใหม่
8. หลักสูตรบริหารธุรกิจบัณฑิต สาขาวิชาการจัดการธุรกิจดิจิทัลและนวัตกรรม

3) หลักสูตรบัญชีบัณฑิต

4) หลักสูตรใหม่กำลังพัฒนา

ระดับปริญญาตรี จำนวน 1 หลักสูตร

หลักสูตรบริหารธุรกิจบัณฑิต สาขาวิชาการจัดการธุรกิจการเกษตร

2. ปรัชญา วิสัยทัศน์ พันธกิจ วัตถุประสงค์

ปรัชญา (Philosophy)

เรียนรู้เพื่อปัญญา เสริมคุณค่าด้วยการสร้างสรรค์

วิสัยทัศน์ (Vision)

องค์กรแห่งการสร้างนวัตกรรมเพื่อการผลิตบัณฑิต และพัฒนาท้องถิ่นชายแดนใต้สู่สากล

พันธกิจ (Mission)

การดำเนินงานเพื่อการพัฒนาของคณะวิทยาการจัดการกำหนดพันธกิจ ไว้ดังนี้

1. จัดการศึกษาที่มีคุณภาพตามระบบ และผลิตบัณฑิตตามมาตรฐาน มุ่งสู่ความเป็นบัณฑิตนวัตกร
2. ส่งเสริมและผลักดันการสร้างผลงานวิจัย นวัตกรรมและการบริการวิชาการเพื่อพัฒนาท้องถิ่น

ให้เป็นชุมชนแห่งนวัตกรรมสู่สากล

3. พัฒนาการบริหารจัดการคณะด้วยนิเวศนวัตกรรม สู่การเปลี่ยนแปลงอย่างต่อเนื่องและยั่งยืน

อัตลักษณ์นักศึกษา (Identity)

บัณฑิตนวัตกร

ค่านิยมร่วม (Shared Values)

OIC : สร้างโอกาส สร้างนวัตกรรม สร้างชุมชน

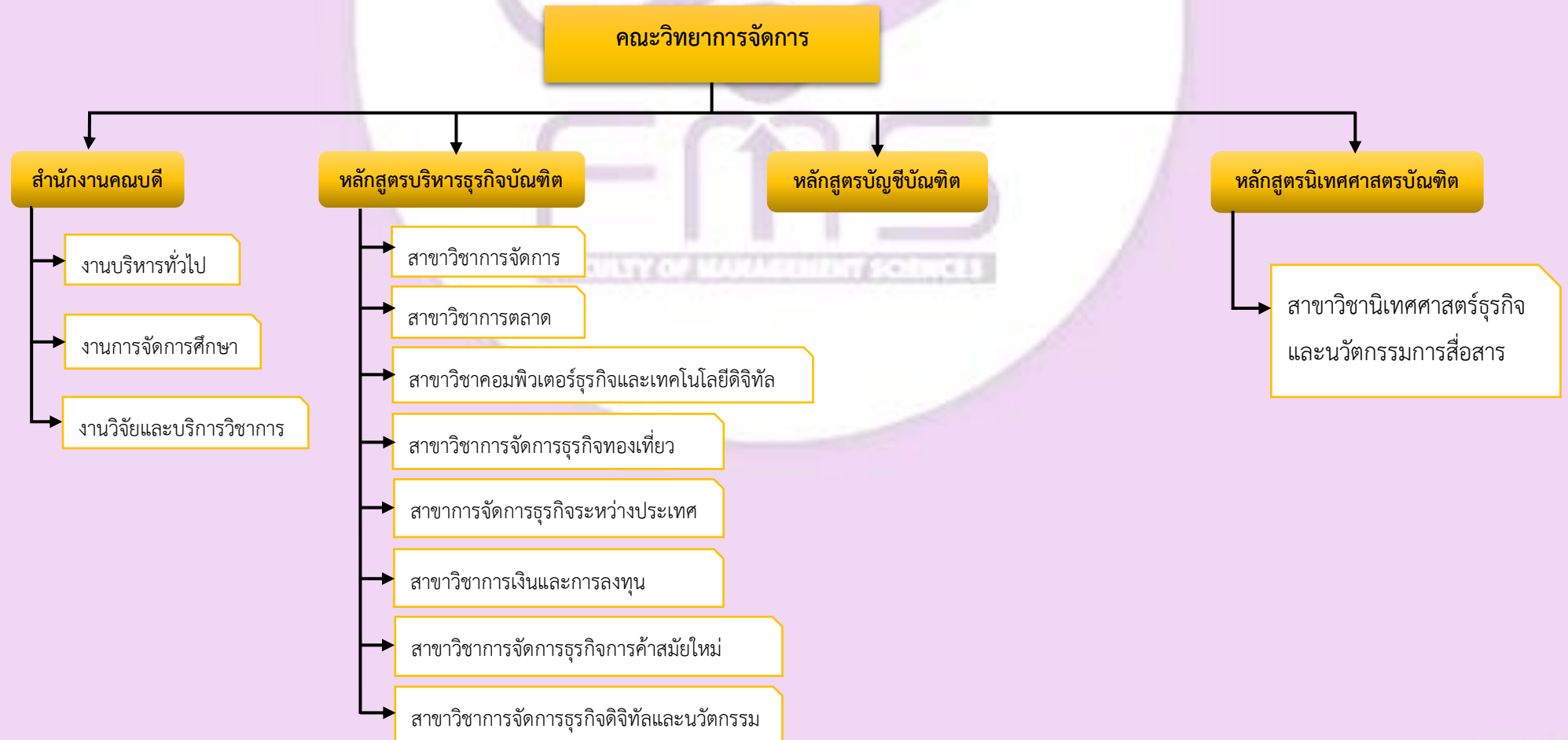
O : Opportunity สร้างโอกาส

I : Innovation สร้างนวัตกรรม

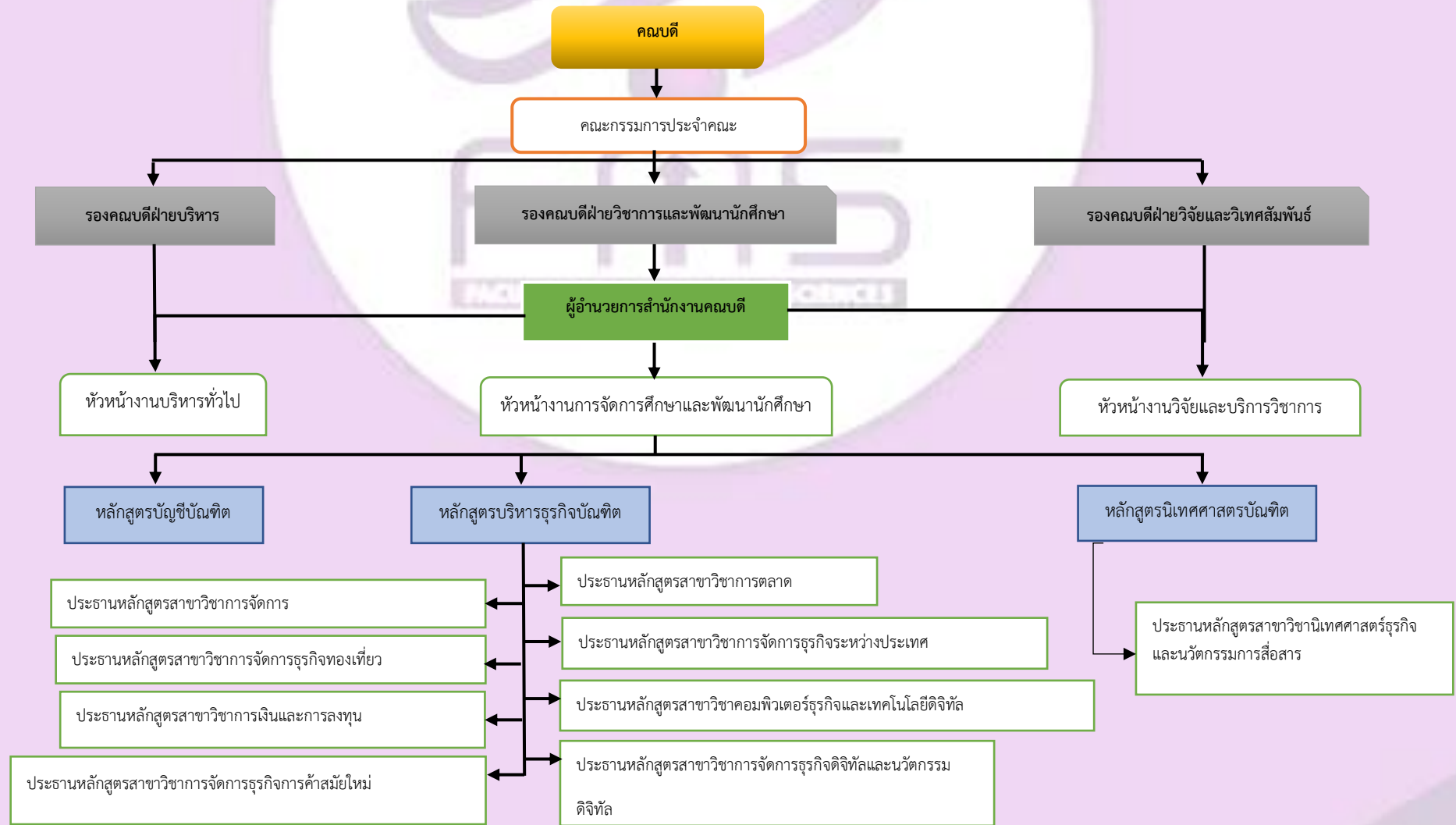
C : Community สร้างชุมชน



3. โครงสร้างของหน่วยงาน



โครงสร้างการบริหาร



4. รายชื่อผู้บริหาร

รายนามคณะผู้บริหารและคณะกรรมการประจำหน่วยงาน

ผู้บริหารคณะวิทยาการจัดการ

รองศาสตราจารย์ ดร.นันทรัตน์ นามบุรี	คณบดี
อาจารย์ ดร.นิมารูณี หะยีวาเงาะ	รองคณบดีฝ่ายวิชาการและพัฒนานักศึกษา
อาจารย์ ดร.กัลยรัตน์ พินิจจันทร์	รองคณบดีฝ่ายวิจัยและวิเทศสัมพันธ์
อาจารย์ ดร.สุกฤษตา รักสุจริต	รองคณบดีฝ่ายบริหาร
ผู้ช่วยศาสตราจารย์ ดร.ดุขฎี นาคเรือง	ผู้อำนวยการสำนักงานคณบดี

คณะกรรมการบริหารประจำคณะวิทยาการจัดการ

รองศาสตราจารย์ ดร.นันทรัตน์ นามบุรี	คณบดี
อาจารย์ ดร.นิมารูณี หะยีวาเงาะ	รองคณบดีฝ่ายวิชาการและพัฒนานักศึกษา
อาจารย์ ดร.กัลยรัตน์ พินิจจันทร์	รองคณบดีฝ่ายวิจัยและวิเทศสัมพันธ์
อาจารย์ ดร.สุกฤษตา รักสุจริต	รองคณบดีฝ่ายบริหาร
ผู้ช่วยศาสตราจารย์ ดร.ดุขฎี นาคเรือง	ผู้อำนวยการสำนักงานคณบดี
ผู้ช่วยศาสตราจารย์ ดร.นันทา จันทร์แก้ว	ประธานหลักสูตรบัญชีบัณฑิต
อาจารย์ ดร.วิโรจน์ ไพบูลย์เวชสวัสดิ์	ประธานหลักสูตรบริหารธุรกิจบัณฑิต สาขาวิชาการตลาด
อาจารย์ ดร.วัชระ ขาวสังข์	ประธานหลักสูตรบริหารธุรกิจบัณฑิต สาขาวิชาการจัดการ
อาจารย์สุทัศน์ รุ่งระวีวรรณ	ประธานหลักสูตรบริหารธุรกิจบัณฑิต สาขาวิชาคอมพิวเตอร์ธุรกิจและเทคโนโลยีดิจิทัล
ผู้ช่วยศาสตราจารย์เจนตา แก้วไผ่	ประธานหลักสูตรบริหารธุรกิจบัณฑิต สาขาวิชาการจัดการธุรกิจท่องเที่ยว
อาจารย์อับบาส พาลีเขตต์	ประธานหลักสูตรบริหารธุรกิจบัณฑิต สาขาวิชาธุรกิจระหว่างประเทศ
อาจารย์ ดร.อุมาพร เชิงเขาว์	ประธานหลักสูตรบริหารธุรกิจบัณฑิต สาขาวิชาการเงินและการลงทุน
อาจารย์ธีรยุทธ มูเล็ง	ประธานหลักสูตรบริหารธุรกิจบัณฑิต สาขาวิชาการจัดการธุรกิจการค้าสมัยใหม่
อาจารย์มุฮัมหมัด ปุ	ประธานหลักสูตรบริหารธุรกิจบัณฑิต สาขาวิชาการจัดการธุรกิจดิจิทัลและ นวัตกรรม
ผู้ช่วยศาสตราจารย์แวอาซีเซห์ ดาหะยี	ประธานหลักสูตรนิเทศศาสตร์บัณฑิต สาขาวิชานิเทศศาสตร์ธุรกิจและนวัตกรรมการสื่อสาร
อาจารย์เบญญาดา เหล่าธนาถาวร	หัวหน้างานจัดการศึกษา
อาจารย์ ดร.นุชนภา เลขาวิจิตร	หัวหน้างานวิจัยและบริการวิชาการ
นายนาซีอรี เต๊ะกาแซ	หัวหน้างานบริหารงานทั่วไปชำนาญการ

คณะกรรมการประจำคณะวิทยาการจัดการ

- | | |
|---|----------------------|
| 1. ผู้ช่วยศาสตราจารย์ ดร.นิรันด์เกียรติ ลี้คุณูปการ
รองอธิการบดีฝ่ายนโยบายและแผน | ประธาน |
| 2. รองศาสตราจารย์ ดร.นันทรัตน์ นามบุรี
คณบดีคณะวิทยาการจัดการ | รองประธาน |
| 3. ศาสตราจารย์ ดร.ปรัชญนันท์ นิลสุข | กรรมการผู้ทรงคุณวุฒิ |
| 4. นายอับดุลเลาะ เจ๊ะอุบง | กรรมการผู้ทรงคุณวุฒิ |
| 5. นายอุปลัมภ์ ศิริไชย | กรรมการผู้ทรงคุณวุฒิ |
| 6. นางสาวพิจิตรา เรืองวัฒนไพศาล | กรรมการผู้ทรงคุณวุฒิ |
| 7. นายธเนศ ตั้งเจริญมั่นคง | กรรมการผู้ทรงคุณวุฒิ |
| 8. นายภูววิ กุลณรงค์ | กรรมการผู้ทรงคุณวุฒิ |
| 9. นายชาриф เต็นสุมิตร | กรรมการผู้ทรงคุณวุฒิ |
| 10. อาจารย์สุวิมล อิศระธนาชัยกุล
ผู้อำนวยการสำนักงานประกันคุณภาพ | กรรมการ |
| 11. ผู้ช่วยศาสตราจารย์นิชาภัทรชัย รวิชาติ
อาจารย์ประจำคณะมนุษยศาสตร์และสังคมศาสตร์ | กรรมการ |
| 12. อาจารย์ ดร.นิมารูณี หะยีวาเงาะ
รองคณบดีคณะวิทยาการจัดการ | กรรมการ |
| 13. อาจารย์มีนา ระเด่นอาหมัด
ประธานหลักสูตรบัญชีบัณฑิต | กรรมการ |
| 14. รองศาสตราจารย์ ดร.นันทิ ขจรกิตติยา
อาจารย์ประจำคณะวิทยาการจัดการ | กรรมการ |
| 15. อาจารย์อัลอามีน มะแต
อาจารย์ประจำคณะวิทยาการจัดการ | กรรมการ |
| 16. ผู้อำนวยการสำนักงานคณบดี คณะวิทยาการจัดการ | เลขานุการ |

5. หลักสูตรและสาขาวิชาที่เปิดสอน

ปีการศึกษา 2565 คณะวิทยาการจัดการมีหลักสูตรที่เปิดสอน จำนวน 10 หลักสูตร ประกอบด้วย

ระดับปริญญาตรี จำนวน 10 หลักสูตร

1. หลักสูตรบัญชีบัณฑิต
2. หลักสูตรบริหารธุรกิจบัณฑิต สาขาวิชาการจัดการ
3. หลักสูตรบริหารธุรกิจบัณฑิต สาขาวิชาการตลาด
4. หลักสูตรบริหารธุรกิจบัณฑิต สาขาวิชาคอมพิวเตอร์ธุรกิจและเทคโนโลยีดิจิทัล
5. หลักสูตรบริหารธุรกิจบัณฑิต สาขาวิชาการจัดการธุรกิจท่องเที่ยว
6. หลักสูตรบริหารธุรกิจบัณฑิต สาขาวิชาการจัดการธุรกิจระหว่างประเทศ
7. หลักสูตรบริหารธุรกิจบัณฑิต สาขาวิชาการเงินและการลงทุน
8. หลักสูตรบริหารธุรกิจบัณฑิต สาขาวิชาการจัดการธุรกิจการค้าสมัยใหม่
9. หลักสูตรบริหารธุรกิจบัณฑิต สาขาวิชาการจัดการธุรกิจดิจิทัลและนวัตกรรม
10. หลักสูตรนิเทศศาสตร์บัณฑิต สาขาวิชานิเทศศาสตร์ธุรกิจและนวัตกรรมการสื่อสาร

รายชื่ออาจารย์ผู้รับผิดชอบหลักสูตร ประกอบด้วย

ชื่อหลักสูตร	ระดับ	อาจารย์ผู้รับผิดชอบหลักสูตร
หลักสูตรบัญชีบัณฑิต	ปริญญาตรี	1. นายอับดุลเราะห์มาน สาและ 2. ผศ.ดร.นันทา จันทร์แก้ว 3. ผศ.ดร.เพ็ญนภา เกื้อเกตุ 4. ดร.สุกฤษดา รักสุจริต 5. นางสาวมีนา ระเด่นอาหมัด 6. ดร.ละออ มามะ
หลักสูตรบริหารธุรกิจบัณฑิต สาขาวิชาการจัดการ	ปริญญาตรี	1. ดร.ภุริชาติ พรหมเต็ม 2. ดร.วัชระ ขาวสังข์ 3. ดร.ภูตรา อาแล 4. นางปิยะดา มณีนิล 5. ผศ.ดร.ชมพูนุท ศรีพงษ์
หลักสูตรบริหารธุรกิจบัณฑิต สาขาวิชาการตลาด	ปริญญาตรี	1. ผศ.ปวีณา เจาะอารง 2. รศ.อัปสร อีซอ 3. ผศ.ดร.ดุขฎิ นาคเรือง 4. ดร.สุธิดา เลขาวิจิตร 5. ดร.วิโรจน์ ไพบูลย์เวชสวัสดิ์

ชื่อหลักสูตร	ระดับ	อาจารย์ผู้รับผิดชอบหลักสูตร
หลักสูตรบริหารธุรกิจบัณฑิต สาขาวิชาคอมพิวเตอร์ธุรกิจและเทคโนโลยีดิจิทัล	ปริญญาตรี	1. นายสุทัศน์ รุ่งระวีวรรณ 2. นายแวซ่าซูดิน แวดอกอ 3. ดร.นิมารูณี หะยิวาเงาะ 4. นายโชพีร์ หะยิวโซ๊ะ 5. นายอมรเทพ มณีเนียม
หลักสูตรบริหารธุรกิจบัณฑิต สาขาวิชาการจัดการธุรกิจท่องเที่ยว	ปริญญาตรี	1. นางศุภาวิณี กิติวินิต 2. ผศ.เจนตา แก้วไผ่ 3. นางสาวชูชัน หามะ 4. ดร.นุชนภา เลขาวิจิตร 5. นางสาวสุไรดา กาซอ 6. นายภาณุวัฒน์ ศรีมาฆะ
หลักสูตรบริหารธุรกิจบัณฑิต สาขาการจัดการธุรกิจระหว่างประเทศ	ปริญญาตรี	1. นางสาวลาวัลย์ พงษ์สุวรรณศิริ 2. ผศ.ดร.นิรันต์เกียรติ ลีวคุณูปการ 3. นางสาวอุษณีย์ พรหมศรียา 4. นายอัปบัส พาลีเขตต์ 5. นายวุฒิชัย คงยัง
หลักสูตรบริหารธุรกิจบัณฑิต สาขาวิชาการเงินและการลงทุน	ปริญญาตรี	1. นายสัสดี กำแพงดี 2. นางสาวจรีรัตน์ วรวงศ์พิทักษ์ 3. ดร.อุมพร เชิงเขาว์ 4. นางสาวฮาซียะห์ ดอโรแซ 5. นายอัลอามีน มะแต
หลักสูตรบริหารธุรกิจบัณฑิต สาขาวิชาการจัดการธุรกิจการค้าสมัยใหม่	ปริญญาตรี	1. ดร.กัลยรัตน์ พิณีจันทร์ 2. นางสาวยาร่อนะ ศรีอำมหัด 3. นางสาวเบญญาดา เหล่าธนถาวร 4. ผศ.ดร.ณัฐธาระวี พงศ์กระพันธ์ 5. นายธีรยุทธ มูเล็ง 6. นายมนัส สุทธิการ
หลักสูตรบริหารธุรกิจบัณฑิต สาขาวิชาการจัดการธุรกิจดิจิทัลและนวัตกรรม	ปริญญาตรี	1. นายมุฮัมหมัด ปุ 2. ดร.อรวรรณ วรรณันตกุล 3. ดร.ศุภมาส รัตนพิพัฒน์ 4. ผศ.ดร.กนกวรรณ กาญจนธานี 5. นางสาวขวัญฤทัย แซ่ลิ้ม

ชื่อหลักสูตร	ระดับ	อาจารย์ผู้รับผิดชอบหลักสูตร
หลักสูตรนิเทศศาสตรบัณฑิต สาขาวิชานิเทศศาสตร์ธุรกิจและ นวัตกรรมการสื่อสาร	ปริญญาตรี	1. นางสาวภาวิณี ต่วนมุดอ 2. รศ.ดร.นันทรัตน์ นามบุรี 3. นางสาวสาธิตา แก้วเหล็ก 4. นายราเชษฐ์ หิมสุหรี 5. ผศ.แวงอาชีชะห์ ดาหะยี

6. จำนวนนักศึกษา

ปีการศึกษา 2565 มีนักศึกษาทั้งสิ้น 2,235 คน ประกอบด้วย

คณะ/หลักสูตร	จำนวนนักศึกษาทั้งหมด (คน)		
	ปกติ	กศ.บป.	รวม
คณะวิทยาการจัดการ	1,841	394	2,235
บัญชีบัณฑิต	439	175	614
บริหารธุรกิจบัณฑิต สาขาวิชาการจัดการ	386	130	516
บริหารธุรกิจบัณฑิต สาขาวิชาการตลาด	117	0	117
บริหารธุรกิจบัณฑิต สาขาวิชาคอมพิวเตอร์ธุรกิจ	246	89	335
บริหารธุรกิจบัณฑิต สาขาวิชาการจัดการธุรกิจท่องเที่ยว	68	0	68
บริหารธุรกิจบัณฑิต สาขาวิชาการจัดการธุรกิจระหว่างประเทศ	98	0	98
บริหารธุรกิจบัณฑิต สาขาวิชาการเงินและการลงทุน	105	0	105
บริหารธุรกิจบัณฑิต สาขาวิชาการจัดการธุรกิจการค้าสมัยใหม่	237	0	237
บริหารธุรกิจบัณฑิต สาขาวิชาการจัดการธุรกิจดิจิทัลและนวัตกรรม	63	0	63
นิเทศศาสตรบัณฑิต สาขาวิชานิเทศศาสตร์ธุรกิจและนวัตกรรมการ สื่อสาร	82	0	82

7. จำนวนอาจารย์และบุคลากร

คณาจารย์

ปีการศึกษา 2565 คณะวิทยาการจัดการมีอาจารย์จำนวนทั้งสิ้น 68 คน จำแนกเป็นวุฒิปริญญาเอก จำนวน 29 คน วุฒิปริญญาโท จำนวน 39 คน และมีตำแหน่งทางวิชาการ เป็นรองศาสตราจารย์ จำนวน 4 คน ผู้ช่วยศาสตราจารย์ จำนวน 14 คน และตำแหน่งอาจารย์ จำนวน 50 คน โดยมีอาจารย์วุฒิปริญญาเอก ร้อยละ 42.65 และอาจารย์วุฒิปริญญาโท ร้อยละ 57.35 กล่าวโดยสรุปขณะนี้ มีอาจารย์ปฏิบัติราชการ จำนวน 68 คน และมีบุคลากรสายสนับสนุน จำนวน 10 คน

พนักงานมหาวิทยาลัย (สายสนับสนุน)

1. นายนานาซีอริ เต๊ะกาแซ เจ้าหน้าที่บริหารงานทั่วไปชำนาญการ
2. นางสาวชีรา มูซอ นักวิชาการศึกษาชำนาญการ
3. นายรอมซี เตมาสา นักวิชาการศึกษา
4. นางนิตยา กุสทาบ นักวิชาการศึกษา
5. นางสาวดารินา อาบูวะ นักวิชาการศึกษา
6. นายอับดุลอาซิด สะอีนี นักวิชาการโสตทัศนศึกษา

พนักงานราชการ (สายสนับสนุน)

นางสาวคอรี่เยาะ เจ๊ะแม็ง เจ้าหน้าที่ธุรการ

พนักงานสัญญาจ้าง (สายสนับสนุน)

1. นายอัสฮาร์ เละแม็ง นักวิชาการคอมพิวเตอร์
2. นายฮาซัน นาวานี นักวิชาการโสตทัศนศึกษา
3. นางสาวอัสมาอ์ โต๊ะยอ เจ้าหน้าที่ธุรการ

8. งบประมาณ

งบประมาณ

ปีงบประมาณ พ.ศ.2566 คณะวิทยาการจัดการ ได้รับการจัดสรรงบประมาณ จำนวน 32,762,30 บาท ประกอบด้วย

งบประมาณแผ่นดิน	12,169,800	บาท
งบประมาณบำรุงการศึกษา	15,751,500	บาท
งบประมาณโครงการการศึกษาเพื่อปวงชน	8,441,000	บาท
รวม	32,762,300	บาท

ยุทธศาสตร์คณะวิทยาการจัดการ มหาวิทยาลัยราชภัฏยะลา

กรอบแนวคิดการจัดทำแผนยุทธศาสตร์

แผนยุทธศาสตร์คณะวิทยาการจัดการ พ.ศ.2566-2570 (ฉบับปรับปรุงปีงบประมาณ พ.ศ.2566) มีขั้นตอนการดำเนินการจัดทำแผนยุทธศาสตร์คณะวิทยาการจัดการ ดังนี้

1. การวางแผนการจัดทำแผนยุทธศาสตร์ ด้วยการศึกษาวิเคราะห์นโยบาย ยุทธศาสตร์ พันธกิจของ มหาวิทยาลัยราชภัฏยะลา แผนยุทธศาสตร์มหาวิทยาลัยราชภัฏยะลา 20 ปี (พ.ศ.2561-2580) โดยพิจารณาแผนปฏิบัติราชการ 5 ปี (พ.ศ.2566-2570) จากนั้นได้ปรับระยะเวลา 5 ปี จาก พ.ศ.2565-2569 เป็น พ.ศ. 2566-2570 และพิจารณาคำขอรับรองในการปฏิบัติราชการประจำปี พ.ศ.2566
2. การปรับปรุงแผนยุทธศาสตร์คณะวิทยาการจัดการ พ.ศ.2566-2570 (ฉบับปรับปรุงปีงบประมาณ พ.ศ.2566) ด้วยการทบทวนและปรับปรุงตัวชี้วัด ค่าเป้าหมาย กลยุทธ์ โครงการ กิจกรรม และการเพิ่มค่าพื้นฐาน (Baseline) ทุกตัวชี้วัด เพื่อให้เกิดความท้าทายในเชิงยุทธศาสตร์
3. การตรวจสอบแผนยุทธศาสตร์คณะวิทยาการจัดการ พ.ศ.2566-2570 (ฉบับปรับปรุงปีงบประมาณ พ.ศ.2566) นำเสนอเข้าที่ประชุมคณะกรรมการประจำคณะ เพื่อพิจารณาและข้อเสนอแนะแก้ไข
4. การทบทวนและปรับปรุงแผนยุทธศาสตร์ ตามข้อเสนอแนะที่สอดคล้องกับสถานการณ์ที่เปลี่ยนแปลงไป ด้วยการนำแผนยุทธศาสตร์คณะวิทยาการจัดการ พ.ศ.2566-2570 (ฉบับปรับปรุงปีงบประมาณ พ.ศ.2566) เข้าที่ประชุมผู้บริหารมหาวิทยาลัย (ทบม.) เพื่อพิจารณาและเสนอแนะต่อไป

ยุทธศาสตร์ที่ 1

การพัฒนาคุณภาพการศึกษา

เป้าประสงค์

1. บัณฑิตมีสมรรถนะตามความต้องการของท้องถิ่นและประเทศ
2. บัณฑิตเป็นผู้ประกอบการ
3. อาจารย์มีสมรรถนะในการจัดการเรียนการสอนที่เท่าทันการเปลี่ยนแปลง
4. ประชาชนมีการเรียนรู้อย่างต่อเนื่องตลอดชีวิต

ตัวชี้วัด	ค่าเป้าหมาย	หมายเหตุ
1. ร้อยละบัณฑิตมีสมรรถนะ มีงานทำภายใน 1 ปี	ร้อยละ 82	$\frac{\text{จำนวนบัณฑิตที่สำเร็จการศึกษาและมีงานทำภายใน 1 ปี}}{\text{จำนวนบัณฑิตทั้งหมด}} \times 100$
2. จำนวนนวัตกรรมของนักศึกษาที่ได้รับรางวัล	3 นวัตกรรมต่อปี	ผลรวมนวัตกรรมนักศึกษาที่ได้รับรางวัลทั้งในระดับชาติ หรือนานาชาติในรอบปีงบประมาณปัจจุบัน
3. ร้อยละของหลักสูตรที่จัดการเรียน การสอนในลักษณะร่วมผลิตระหว่างคณะกับสถานประกอบการ	ร้อยละ 5	$\frac{\text{จำนวนหลักสูตรที่ร่วมกับสถานประกอบการภายนอก}}{\text{จำนวนหลักสูตรทั้งหมด}} \times 100$
4. ร้อยละผู้รับบริการหลักสูตรระยะสั้นในพื้นที่เป้าหมายเพิ่มขึ้น	ร้อยละ 10 ต่อปี	$\frac{\text{จำนวนผู้รับบริการหลักสูตรระยะสั้น - จำนวนผู้รับบริการหลักสูตรระยะสั้นทุกหลักสูตรในพื้นที่เป้าหมายปีการศึกษาปัจจุบัน}}{\text{จำนวนผู้รับบริการหลักสูตรระยะสั้นในพื้นที่เป้าหมายปีการศึกษาที่ผ่านมา}} \times 100$
5. ร้อยละนักศึกษาเป็นผู้ประกอบการระหว่างเรียน หรือมีรายได้	ร้อยละ 15	$\frac{\text{จำนวนนักศึกษาเป็นผู้ประกอบการระหว่างเรียน หรือมีรายได้}}{\text{จำนวนนักศึกษาทั้งหมด}} \times 100$
6. ร้อยละของบัณฑิตที่จบภายใน 2 ปี เป็นผู้ประกอบการหรือมีงานทำ	ร้อยละ 40	$\frac{\text{บัณฑิตเป็นผู้ประกอบการหรือมีงานทำภายใน 2 ปี}}{\text{บัณฑิตทั้งหมดที่จบการศึกษาภายใน 2 ปี}} \times 100$
7. ร้อยละของอาจารย์ได้รับการพัฒนาสมรรถนะการจัดการเรียน การสอน	ร้อยละ 85	$\frac{\text{จำนวนอาจารย์ได้รับการพัฒนาสมรรถนะการจัดการเรียนการสอน}}{\text{จำนวนอาจารย์ทั้งหมดของคณะวิทยาการจัดการ}} \times 100$
8. ร้อยละของบัณฑิตมีความสามารถด้าน ภาษาอังกฤษตามมาตรฐาน CEFR อยู่ใน ระดับ B1	ร้อยละ 12	$\frac{\text{จำนวนนักศึกษาชั้นปีสุดท้ายมีความสามารถด้าน ภาษาอังกฤษตามมาตรฐาน CEFR อยู่ใน ระดับ B1}}{\text{จำนวนนักศึกษาชั้นปีสุดท้ายทั้งหมด}} \times 100$
9. ร้อยละของนักศึกษาที่สอบผ่านเกณฑ์ มาตรฐานภาษามลายู	ร้อยละ 95	$\frac{\text{จำนวนนักศึกษาชั้นปีสุดท้ายที่สอบผ่านเกณฑ์ มาตรฐานภาษามลายู}}{\text{จำนวนนักศึกษาชั้นปีสุดท้ายทั้งหมด}} \times 100$

ตัวชี้วัด	ค่าเป้าหมาย	หมายเหตุ
10. ร้อยละของบัณฑิตที่มีสมรรถนะ และทักษะ ด้านดิจิทัลผ่านเกณฑ์ IC3 หรือเทียบเท่า หรือตามที่คณะ กำหนด	ร้อยละ 96	$\frac{\text{จำนวนนักศึกษาชั้นปีสุดท้ายที่มีสมรรถนะและทักษะ ด้านดิจิทัลผ่านเกณฑ์ IC3หรือเทียบเท่า}}{\text{จำนวนนักศึกษาชั้นปีสุดท้ายทั้งหมด}} \times 100$

กลยุทธ์

- 1.1 พลิกโฉมบทบาทอาจารย์ยุคใหม่
- 1.2 พัฒนานักศึกษาให้มีทักษะในศตวรรษที่ 21
- 1.3 ส่งเสริมการสร้างสรรคนวัตกรรม
- 1.4 ปฏิรูปคุณภาพหลักสูตร และกระบวนการจัดการเรียนรู้บนฐานสมรรถนะ
- 1.5 ส่งเสริมการสร้างวัฒนธรรมการเรียนรู้ตลอดชีวิต
- 1.6 สร้างพลังเครือข่ายเพื่อการเรียนรู้
- 1.7 ส่งเสริมบัณฑิตผู้ประกอบการ
- 1.8 พัฒนานักศึกษาฐานสมรรถภาพ
- 1.9 พัฒนาระบบคลังหน่วยกิต

แนวทางการดำเนินงาน

- 1.1 จัดอบรมพัฒนาศักยภาพอาจารย์ด้านการจัดการเรียนสอน พร้อมทั้งสนับสนุนงบประมาณ เพื่อพัฒนาสมรรถนะอาจารย์ตามความเชี่ยวชาญ
- 1.2 พัฒนานักศึกษาให้เป็นนวัตกร โดยมีความคิดสร้างสรรค์ ปลูกฝังคุณธรรม จริยธรรมและมีความรับผิดชอบต่อสังคม
- 1.3 ปรับปรุงและพัฒนาหลักสูตรให้มีมาตรฐานตามระบบการประกันคุณภาพ และมีความเป็นสากล
- 1.4 พัฒนาหลักสูตรระยะสั้นเพื่อการส่งเสริมการเรียนรู้ตลอดชีวิต
- 1.5 สร้างเครือข่ายกับชุมชน องค์กรท้องถิ่น
- 1.6 พัฒนาการเป็นผู้ประกอบการใหม่ และธุรกิจออนไลน์ให้แก่นักศึกษา

ยุทธศาสตร์ที่ 2

การวิจัยและนวัตกรรมเพื่อการพัฒนาท้องถิ่น

เป้าประสงค์

1. งานวิจัยและงานสร้างสรรค์สามารถยกระดับคุณภาพการศึกษา และคุณภาพชีวิตของประชาชนในท้องถิ่น
2. นักวิจัยมีความสามารถในการสร้างสรรค์งานวิจัยในระดับชาติและนานาชาติ

ตัวชี้วัด	ค่าเป้าหมาย	หมายเหตุ
1. ร้อยละบทความวิชาการที่ตีพิมพ์และเผยแพร่ในวารสารวิชาการระดับชาติหรือนานาชาติ	ร้อยละ 50	$\frac{\text{จำนวนบทความวิชาการที่ตีพิมพ์และเผยแพร่ในวารสารวิชาการระดับชาติหรือนานาชาติ}}{\text{จำนวนอาจารย์ประจำ}} \times 100$
2. ร้อยละของผลงานวิจัย งานสร้างสรรค์ หรือนวัตกรรมที่สามารถนำไปใช้ประโยชน์และสร้างมูลค่าเพิ่มให้แก่ชุมชน	ร้อยละ 25	$\frac{\text{จำนวนผลงานวิจัย งานสร้างสรรค์ และนวัตกรรมที่นำไปใช้ในการสร้างมูลค่าเพิ่มให้แก่ชุมชน}}{\text{จำนวนผลงานวิจัย งานสร้างสรรค์ และนวัตกรรมทั้งหมด}} \times 100$
3. จำนวนผลงานวิชาการนวัตกรรมของคณะที่จดทะเบียนทรัพย์สินทางปัญญาและมีผลกระทบทางเศรษฐกิจและสังคม	5 ผลงานวิชาการ	จำนวนผลงานวิชาการนวัตกรรมของคณะที่จดทะเบียนทรัพย์สินทางปัญญาและมีผลกระทบทางเศรษฐกิจและสังคมในรอบปีงบประมาณนั้น ๆ
4. จำนวนศูนย์ความเป็นเลิศเฉพาะทาง (Center of Excellence)	1 ศูนย์	จำนวนสะสมของศูนย์ความเป็นเลิศของคณะ
5. ร้อยละของงบประมาณที่คณะได้รับจัดสรรจากแหล่งทุนภายนอก	ร้อยละ 20	$\frac{\text{จำนวนงบประมาณคณะได้รับจัดสรรจากแหล่งทุนภายนอก}}{\text{จำนวนงบประมาณที่ได้รับจัดสรรจากแหล่งทุนทั้งหมด}} \times 100$

กลยุทธ์

- 2.1 เร่งพัฒนาคุณภาพงานวิจัยและงานสร้างสรรค์
- 2.2 ส่งเสริมการใช้นวัตกรรมงานวิจัยเพื่อขับเคลื่อนการพัฒนาท้องถิ่น
- 2.3 พัฒนาสมรรถนะอาจารย์ทางด้านการวิจัยให้มีศักยภาพเพิ่มสูงขึ้น
- 2.4 ส่งเสริมและสนับสนุนการขึ้นทะเบียนทรัพย์สินทางปัญญา
- 2.5 สร้างความเชี่ยวชาญสู่ความเป็นเลิศยกระดับการบริการวิชาการเพื่อการพัฒนาท้องถิ่น
- 2.6 ยกระดับงานวิจัยท้องถิ่นสู่สากล
- 2.7 เปลี่ยนทิศทางการวิจัยเพื่อท้องถิ่น

แนวทางการดำเนินงาน

- 2.1 ส่งเสริมงานวิจัยและงานสร้างสรรค์เชิงบูรณาการที่นำไปสู่การพัฒนาชุมชนและท้องถิ่นในภูมิภาคอย่างยั่งยืน
- 2.2 ส่งเสริมนวัตกรรมงานวิจัยเชิงบูรณาการข้ามศาสตร์ระหว่างสาขาวิชา คณะ และมหาวิทยาลัย เพื่อสร้างองค์ความรู้ และแก้ปัญหาให้กับชุมชนและสังคม
- 2.3 ต่อยอดและพัฒนาองค์ความรู้ให้เป็นนวัตกรรมเชิงสร้างสรรค์ เพื่อเพิ่มคุณค่าองค์ความรู้ขับเคลื่อนชุมชน สังคม และประเทศเชิงการแข่งขัน
- 2.4 ส่งเสริมให้ความรู้และสนับสนุนความพร้อมเพื่อขึ้นทะเบียนทรัพย์สินทางปัญญา
- 2.5 พัฒนาศักยภาพนักวิจัยให้สามารถผลิตผลงานที่มีคุณภาพสร้างความเชี่ยวชาญทางการวิจัย และยกระดับคุณภาพผลงานวิจัยให้เป็นที่ยอมรับระดับชาติและนานาชาติ
- 2.6 สร้างบรรยากาศการวิจัยที่เอื้อต่อการผลิตผลงานที่มีคุณภาพ และสร้างเครือข่ายการวิจัยระหว่างนักวิจัยในประเทศและต่างประเทศ

ยุทธศาสตร์ที่ 3

การส่งเสริมและพัฒนาท้องถิ่นเพื่อความยั่งยืน

เป้าประสงค์

1. บูรณาการองค์ความรู้เพื่อพัฒนาเศรษฐกิจชุมชน และคุณภาพชีวิตที่ดีของสังคมในท้องถิ่น
2. ลดความเหลื่อมล้ำของประชาชนในพื้นที่

ตัวชี้วัด	ค่าเป้าหมาย	หมายเหตุ
1. จำนวนชุมชนที่มีความสามารถในการพัฒนาและพึ่งพาตนเอง	1 ชุมชน	จำนวนสะสมของชุมชนที่มีความสามารถในการพึ่งพาตนเองจากการเข้าร่วมพัฒนาของคณะในปีงบประมาณนั้น ๆ
2. ร้อยละมูลค่าเศรษฐกิจสร้างสรรค์บนฐานทุนทรัพยากรและนวัตกรรมในพื้นที่เพิ่มขึ้น	ร้อยละ 15	$\frac{\text{จำนวนมูลค่าเศรษฐกิจสร้างสรรค์บนฐานทุนทรัพยากรและนวัตกรรมในพื้นที่ปีงบประมาณปัจจุบัน} - \text{จำนวนมูลค่าเศรษฐกิจสร้างสรรค์บนฐานทุนทรัพยากรและนวัตกรรมในพื้นที่ปีงบประมาณที่ผ่านมา}}{\text{จำนวนมูลค่าเศรษฐกิจสร้างสรรค์บนฐานทุนทรัพยากรและนวัตกรรมในพื้นที่ปีงบประมาณที่ผ่านมา}} \times 100$
3. จำนวนภาคีเครือข่ายที่ร่วมมือกับคณะในการพัฒนาชุมชนท้องถิ่นเพิ่มขึ้น	1 เครือข่าย	จำนวนสะสมของเครือข่ายที่เข้าร่วมกับคณะในการพัฒนาชุมชนท้องถิ่น
4. ห้องปฏิบัติการทางสังคมที่คณะพัฒนา (Social Lab)	1 แห่ง	จำนวนห้องปฏิบัติการทางสังคมที่คณะพัฒนาขึ้นในปีงบประมาณนั้น ๆ
5. จำนวนองค์ความรู้ที่บูรณาการศิลปวัฒนธรรมกับการเรียนการสอน หรือบริการวิชาการ โดยใช้กระบวนการวิจัย	3 องค์ความรู้	จำนวนองค์ความรู้ที่บูรณาการศิลปวัฒนธรรมกับการเรียนการสอน หรือบริการวิชาการ โดยใช้กระบวนการวิจัย

กลยุทธ์

- 3.1 เพิ่มขีดความสามารถของชุมชนท้องถิ่นเพื่อแก้ไขปัญหาความเหลื่อมล้ำ
- 3.2 เสริมสร้างความเข้มแข็งทางเศรษฐกิจ สังคม และสิ่งแวดล้อม
- 3.3 เสริมสร้างความร่วมมือเครือข่ายเพื่อสร้างห้องปฏิบัติการทางสังคม
- 3.4 บูรณาการองค์ความรู้ข้ามศาสตร์และบูรณาการร่วมกับพันธกิจที่เกี่ยวข้อง
- 3.5 ลดความเหลื่อมล้ำของประชาชนในพื้นที่

แนวทางการดำเนินงาน

- 3.1 พัฒนาระบบ และกลไกในการบริการวิชาการ โดยคำนึงถึงความต้องการ และศักยภาพของท้องถิ่นเป็นสำคัญ

3.2 พัฒนากำลังคนอย่างต่อเนื่อง ให้มีทักษะความรู้ที่หลากหลายที่สามารถตอบสนองความต้องการของท้องถิ่นได้

3.3 พัฒนาความสัมพันธ์กับชุมชนและองค์กรภาคเอกชน เพื่อร่วมกันยกระดับความเป็นอยู่ของชุมชนและความเหลื่อมล้ำของสังคม

3.4 บูรณาการข้ามศาสตร์ในกิจกรรมบริการวิชาการ และต่อยอดผลผลิตและผลลัพธ์ของการบริการวิชาการรับใช้สังคมสู่การนำไปใช้ประโยชน์ได้อย่างกว้างขวาง



ยุทธศาสตร์ที่ 4

การศึกษาและการพัฒนาเพื่อความมั่นคง

เป้าประสงค์

1. พื้นที่ชายแดนใต้มีสันติสุข

ตัวชี้วัด	ค่าเป้าหมาย	หมายเหตุ
1. จำนวนกลุ่มนักเรียน หรือนักศึกษา ชมรม องค์กรนักศึกษาที่มีกิจกรรมส่งเสริมการแก้ปัญหาความมั่นคงในพื้นที่เพิ่มขึ้น	1 กลุ่ม	จำนวนของกลุ่มนักเรียนหรือนักศึกษา ชมรม องค์กรนักศึกษาที่มีกิจกรรมส่งเสริมการแก้ปัญหาความมั่นคงในพื้นที่

กลยุทธ์

1. เสริมสร้างสันติสุขในพื้นที่ชายแดนใต้ด้วยการศึกษา

แนวทางการดำเนินงาน

1. ส่งเสริมกิจกรรมนักศึกษาเชิงบวกสู่การปฏิบัติในชุมชนพื้นที่จังหวัดชายแดนภาคใต้ โดยน้อมนำพระบรมราโชบายด้านการศึกษาของรัชกาลที่ 10 เป็นแนวทาง

ยุทธศาสตร์ที่ 5

การพัฒนาระบบบริหารจัดการให้มีประสิทธิภาพ

เป้าประสงค์

1. ได้รับการยอมรับในการเป็นต้นแบบด้านการบริหารจัดการที่มีประสิทธิภาพ
2. เป็นองค์กรแห่งคุณธรรมและความโปร่งใส
3. เป็นองค์กรอัจฉริยะ (Intelligence Organization)

ตัวชี้วัด	ค่าเป้าหมาย	หมายเหตุ
1. ผลการจัดอันดับ The Impact Ranking อยู่ในอันดับที่ดีขึ้น	401-800	ผลการจัดอันดับ The Impact Ranking
2. ร้อยละความพึงพอใจของผู้รับบริการระดับดีขึ้น	ร้อยละ 100	$\frac{\text{จำนวนผู้รับบริการที่มีความพึงพอใจระดับดีขึ้นไป}}{\text{จำนวนผู้รับบริการทั้งหมด}} \times 100$
3. ร้อยละอาจารย์ประจำที่มีตำแหน่งทางวิชาการ	ร้อยละ 30	$\frac{\text{จำนวนอาจารย์ประจำที่มีตำแหน่งทางวิชาการ}}{\text{จำนวนอาจารย์ทั้งหมด}} \times 100$
4. ร้อยละของบุคลากรสายสนับสนุนที่มีตำแหน่งสูงขึ้น	ร้อยละ 10	$\frac{\text{จำนวนบุคลากรสายสนับสนุนที่มีตำแหน่งสูงขึ้น}}{\text{จำนวนบุคลากรสายสนับสนุนที่มีตำแหน่งสูงขึ้นทั้งหมด}} \times 100$
5. ร้อยละของเงินรายได้สุทธิที่เพิ่มขึ้นแต่ละปี	ร้อยละ 10	$\frac{\text{จำนวนเงินรายได้สุทธิที่เพิ่มขึ้นแต่ละปี}}{\text{จำนวนเงินรายได้สุทธิที่เพิ่มขึ้นแต่ละปีทั้งหมด}} \times 100$
6. คะแนนผลการประเมิน ITA อยู่ใน 20 อันดับแรกของกลุ่มคณะ	อันดับ 21-25	อันดับคะแนนผลการประเมิน ITA ในกลุ่มคณะ
7. ร้อยละของบริการที่ได้รับการพัฒนาหรือปรับปรุงสู่มหาวิทยาลัยดิจิทัล	ร้อยละ 20	$\frac{\text{จำนวนบริการที่ได้รับการพัฒนาหรือปรับปรุงสู่มหาวิทยาลัยดิจิทัล}}{\text{จำนวนบริการที่ได้รับการพัฒนาหรือปรับปรุงสู่มหาวิทยาลัยดิจิทัลทั้งหมด}} \times 100$
8. ระบบฐานข้อมูลที่สนับสนุนการบริหารจัดการ	1 ระบบ	จำนวนระบบฐานข้อมูลที่สนับสนุนการบริหารจัดการ
9. จำนวนผลงานของบุคลากรสายสนับสนุน จดทรัพย์สินทางปัญญา	1 ผลงาน	จำนวนผลงานของบุคลากรสายสนับสนุนจดทรัพย์สินทางปัญญา

กลยุทธ์

- 5.1 เพิ่มประสิทธิภาพระบบบริหารจัดการ ด้วยการนำเทคโนโลยีมาใช้ เพื่อให้เกิดความคล่องตัว ประหยัด และทันสมัย
- 5.2 พัฒนาระบบการจัดการสภาพแวดล้อมสู่มหาวิทยาลัยสีเขียว (Green University)
- 5.3 เพิ่มขีดความสามารถทางวิชาการและวิชาชีพของบุคลากร

5.4 เสริมสร้างวัฒนธรรมสู่องค์กรคุณธรรมและโปร่งใส

แนวทางการดำเนินงาน

- 5.1 ปรับปรุงการบริหารจัดการให้มีความคล่องตัว โปร่งใสตรวจสอบได้ โดยยึดหลักธรรมาภิบาล
- 5.2 พัฒนาระบบฐานข้อมูล เพื่อสนับสนุนการปฏิบัติงาน
- 5.3 พัฒนาและปรับปรุงภูมิทัศน์ทั้งภายใน และภายนอกคณะ เพื่อให้มีสภาพแวดล้อมที่ดีในการเรียนการสอนและการปฏิบัติงาน
- 5.4 ปรับปรุงแผนการบริหารจัดการทรัพยากรบุคคล เพื่อส่งเสริมการดำเนินการด้านการพัฒนา ศักยภาพคณาจารย์และบุคลากร
- 5.5 ปรับปรุงและสร้างสรรค์สิ่งสนับสนุนการเรียนรู้ เพื่อเสริมศักยภาพการเรียนรู้ให้กับนักศึกษาและบุคลากร
- 5.6 พัฒนาระบบงานประกันคุณภาพการศึกษาที่ดี และได้มาตรฐาน
- 5.7 ปรับปรุงและขับเคลื่อนแผนการบริหารจัดการให้มีประสิทธิภาพ และให้บรรลุเป้าหมายของคณะวิทยาการจัดการ

กลยุทธ์	มาตรการ/ โครงการ/ กิจกรรม	ตัวชี้วัด/ ค่า เป้าหมาย	ค่าเป้าหมาย มหาวิทยาลัย (พ.ศ. 2561- 2580)	หน่วยวัด	ปีที่ดำเนินการ						พันธ กิจ	ผู้รับผิดชอบ
					Baseline 2565	66	67	68	69	70		
ยุทธศาสตร์ที่ 1 การพัฒนาคุณภาพการศึกษา												
1.1 พลิกโฉม บทบาท อาจารย์ยุค ใหม่	1.1.1 โครงการ พัฒนาอาจารย์ ให้มีสมรรถนะ และเป็นมือ อาชีพ	1.1.1 ร้อยละของ บัณฑิตมีสมรรถนะ มี งานทำภายใน 1 ปี ของบัณฑิตทั้งหมดที่ สำเร็จการศึกษา	ร้อยละ 82	ร้อยละ	80.86	82	84	86	88	90	(1)	- ฝายจัด การศึกษา - ฝายวิจัย และวิเทศ สัมพันธ์ - สาขาวิชา
		1.1.2 ร้อยละของ หลักสูตรที่จัดการ เรียน การสอนใน ลักษณะร่วมผลิต ระหว่างคณะกับ สถานประกอบการ	ร้อยละ 5	ร้อยละ	100	5	10	20	30	40	(1)	- ฝายจัด การศึกษา - สาขาวิชา
		1.1.3 ร้อยละของ อาจารย์ได้รับการ พัฒนาสมรรถนะการ จัดการเรียนการสอน	-	ร้อยละ	80	85	85	90	95	100	(1)	- ฝายจัด การศึกษา - สาขาวิชา

กลยุทธ์	มาตรการ/ โครงการ/ กิจกรรม	ตัวชี้วัด/ ค่า เป้าหมาย	ค่าเป้าหมาย มหาวิทยาลัย (พ.ศ. 2561- 2580)	หน่วยวัด	ปีที่ดำเนินการ						พันธ กิจ	ผู้รับผิดชอบ
					Baseline 2565	66	67	68	69	70		
1.2 พัฒนา นักศึกษาฐาน สมรรถนะ	1.2.1 โครงการ พัฒนานักศึกษา										(1)	- ฝ่ายจัด การศึกษา - ฝ่ายวิจัย และวิเทศ สัมพันธ์ - สาขาวิชา
	1.2.2 โครงการ พัฒนานักศึกษา ให้มีสมรรถนะ และทักษะเป็น เลิศ (งาน ยุทธศาสตร์)											
	1.2.3 โครงการ ส่งเสริมความ เป็นเลิศทาง วิชาชีพของ นักศึกษา (งาน ยุทธศาสตร์)											
	1.2.4 โครงการ พัฒนาทักษะและ ส่งเสริมการสอบ	1.2.2 ร้อยละของ บัณฑิตมี ความสามารถด้าน	ร้อยละ 12	ร้อยละ	1.59	12	14	16	18	20	(1)	- ฝ่ายวิจัย และวิเทศ สัมพันธ์

กลยุทธ์	มาตรการ/ โครงการ/ กิจกรรม	ตัวชี้วัด/ ค่า เป้าหมาย	ค่าเป้าหมาย มหาวิทยาลัย (พ.ศ. 2561- 2580)	หน่วยวัด	ปีที่ดำเนินการ						พันธ กิจ	ผู้รับผิดชอบ
					Baseline 2565	66	67	68	69	70		
	วัดมาตรฐาน ภาษาอังกฤษของ บัณฑิต (งาน ยุทธศาสตร์)	ภาษาอังกฤษตาม มาตรฐาน CEFR อยู่ ในระดับ B1										- สาขาวิชา
	1.2.5 โครงการ พัฒนาสมรรถนะ และทักษะ ภาษาอังกฤษ 1.2.6 พัฒนา สมรรถนะและ ทักษะภาษา มลายู 1.2.7 พัฒนา นักศึกษาให้มี สมรรถนะและ ทักษะใน ศตวรรษที่ 21	1.2.3 ร้อยละของ นักศึกษาที่สอบผ่าน เกณฑ์ มาตรฐาน ภาษามลายู	ร้อยละ 95	ร้อยละ	-	95	95	95	95	95	(1)	

กลยุทธ์	มาตรการ/ โครงการ/ กิจกรรม	ตัวชี้วัด/ ค่า เป้าหมาย	ค่าเป้าหมาย มหาวิทยาลัย (พ.ศ. 2561- 2580)	หน่วยวัด	ปีที่ดำเนินการ						พันธ กิจ	ผู้รับผิดชอบ
					Baseline 2565	66	67	68	69	70		
	1.2.8 โครงการ พัฒนาสมรรถนะ และทักษะด้าน ดิจิทัลของบัณฑิต (งานยุทธศาสตร์) 1.2.9 โครงการ บ่มเพาะ นักศึกษาเพื่อเพิ่ม ศักยภาพการเป็น ผู้ประกอบการ	1.2.4 ร้อยละของ บัณฑิตมีสมรรถนะ และทักษะด้านดิจิทัล ผ่านเกณฑ์ IC3 หรือ เทียบเท่าหรือตามที่ คณะกำหนด	ร้อยละ 96	ร้อยละ	58.94	96	98	100	100	100	(1)	- ฝ่ายจัด การศึกษา - ฝ่ายวิจัย และวิเทศ สัมพันธ์ - สาขาวิชา
1.3 ส่งเสริม การสร้างสรรค นวัตกรรม	1.3.1 โครงการ ส่งเสริมและบ่ม เพาะนวัตกรรม (งานยุทธศาสตร์) 1.3.2 โครงการ ถ่ายทอดองค์ ความรู้	1.3.1 จำนวน นวัตกรรมของ นักศึกษาที่ได้รับ รางวัล	14 นวัตกรรมต่อ ปี	นวัตกรรม	2	3	16	18	20	22	(1)	- ฝ่ายจัด การศึกษา - สาขาวิชา

กลยุทธ์	มาตรการ/ โครงการ/ กิจกรรม	ตัวชี้วัด/ ค่า เป้าหมาย	ค่าเป้าหมาย มหาวิทยาลัย (พ.ศ. 2561- 2580)	หน่วยวัด	ปีที่ดำเนินการ						พันธ กิจ	ผู้รับผิดชอบ
					Baseline 2565	66	67	68	69	70		
	เทคโนโลยีและ นวัตกรรมเพื่อ ยกระดับคุณภาพ การศึกษา คุณภาพชีวิตและ รายได้ของ ประชาชน (งาน ยุทธศาสตร์)											
1.4 ปฏิรูป คุณภาพ หลักสูตร และ กระบวนการ จัดการเรียนรู้ บนฐาน สมรรถนะ	1.4.1 โครงการ พัฒนาหลักสูตร 1.4.2 โครงการ สรรหานักศึกษา 1.4.3 โครงการ ส่งเสริมการ เรียนรู้เชิงบูรณา	1.4.1 ร้อยละของ ผู้รับบริการหลักสูตร ระยะสั้นในพื้นที่ เป้าหมายเพิ่มขึ้น	ร้อยละ 10 ต่อปี	ร้อยละ	42.85	10	10	10	10	10	(1)	- ฝ่ายจัด การศึกษา - สาขาวิชา

กลยุทธ์	มาตรการ/ โครงการ/ กิจกรรม	ตัวชี้วัด/ ค่า เป้าหมาย	ค่าเป้าหมาย มหาวิทยาลัย (พ.ศ. 2561- 2580)	หน่วยวัด	ปีที่ดำเนินการ						พันธ กิจ	ผู้รับผิดชอบ
					Baseline 2565	66	67	68	69	70		
	การกักการ ทำงาน 1.4.4 โครงการ พัฒนาการเรียน การสอน											
1.5 ส่งเสริม การสร้าง วัฒนธรรมการ เรียนรู้ตลอด ชีวิต	1.5.1 โครงการ พัฒนา แพลตฟอร์ม (Platform) เพื่อ แลกเปลี่ยน เรียนรู้ (งาน ยุทธศาสตร์)											
1.6 ส่งเสริม บัณฑิต ผู้ประกอบการ หรือส่งเสริมให้	1.6.1 โครงการ พัฒนาศักยภาพ ของเยาวชนเพื่อ เป็น	1.6.1 ร้อยละของ บัณฑิตที่จบภายใน 2 ปี เป็นผู้ประกอบการ หรือมีงานทำ	-	ร้อยละ	36.29	40	40	45	50	55	(1)	- ฝ่ายจัด การศึกษา -สาขาวิชา

กลยุทธ์	มาตรการ/ โครงการ/ กิจกรรม	ตัวชี้วัด/ ค่า เป้าหมาย	ค่าเป้าหมาย มหาวิทยาลัย (พ.ศ. 2561- 2580)	หน่วยวัด	ปีที่ดำเนินการ						พันธ กิจ	ผู้รับผิดชอบ
					Baseline 2565	66	67	68	69	70		
นักศึกษามี รายได้ระหว่าง เรียน	ผู้ประกอบการ ยุคใหม่ 1.6.2 โครงการ การเป็น ผู้ประกอบการ ยุคใหม่											*โครงการ ข้อ1.7.1 ดำเนินการ แล้วเสร็จใน พ.ศ. 2565*
		1.6.2 ร้อยละ นักศึกษาเป็น ผู้ประกอบการ ระหว่างเรียน หรือมี รายได้	-	ร้อยละ	10.40	15	15	20	25	30	(1)	- ฝายจัด การศึกษา - ฝายวิจัย และวิเทศ สัมพันธ์ - สาขาวิชา

กลยุทธ์	มาตรการ/ โครงการ/ กิจกรรม	ตัวชี้วัด/ ค่า เป้าหมาย	ค่าเป้าหมาย มหาวิทยาลัย (พ.ศ. 2561- 2580)	หน่วยวัด	ปีเพื่อดำเนินการ						พันธ กิจ	ผู้รับผิดชอบ
					Baseline 2565	66	67	68	69	70		
ยุทธศาสตร์ที่ 2 การวิจัยและนวัตกรรมเพื่อการพัฒนาท้องถิ่น												
2.1 เร่งพัฒนา โครงสร้าง พื้นฐานการ วิจัย	2.1.1 โครงการ พัฒนาโครงสร้าง พื้นฐานการวิจัย (งานยุทธศาสตร์)	2.1.1 ร้อยละของ บทความวิชาการที่ ตีพิมพ์และเผยแพร่ ในวารสารวิชาการ	ร้อยละ 50	ร้อยละ	38.80	50	55	60	65	70	(2)	- ฝ่ายวิจัย และวิเทศ สัมพันธ์ - สาขาวิชา
2.2 พัฒนา คุณภาพงาน วิจัยและงาน สร้างสรรค์และ ยกระดับ งานวิจัย ท้องถิ่นสู่สากล	2.1.2 โครงการ ส่งเสริมการวิจัย งานสร้างสรรค์ และพัฒนา นวัตกรรมเพื่อ ท้องถิ่น	ระดับชาติหรือนานาชาติ										
2.3 ส่งเสริม การใช้ นวัตกรรม งานวิจัยเพื่อ	2.3.1 โครงการ คลินิกวิจัยเพื่อ พัฒนาท้องถิ่นกับ หน่วยงานนอก (งานยุทธศาสตร์)	2.3.1 ร้อยละของ ผลงานวิจัย งาน สร้างสรรค์ และ นวัตกรรมที่นำไปใช้ ในการสร้าง	ร้อยละ 25	ร้อยละ	25.80	25	30	35	40	45	(2)	- ฝ่ายวิจัย และวิเทศ สัมพันธ์ - สาขาวิชา

กลยุทธ์	มาตรการ/ โครงการ/ กิจกรรม	ตัวชี้วัด/ ค่า เป้าหมาย	ค่าเป้าหมาย มหาวิทยาลัย (พ.ศ. 2561- 2580)	หน่วยวัด	ปีที่ดำเนินการ						พันธ กิจ	ผู้รับผิดชอบ
					Baseline 2565	66	67	68	69	70		
ขับเคลื่อนการ พัฒนาท้องถิ่น 2.4 พัฒนา สมรรถนะ อาจารย์ ทางด้านการ วิจัยให้มี ศักยภาพ เพิ่มขึ้น	2.4.1 โครงการ พัฒนาและ ส่งเสริมเครือข่าย วิจัยเพื่อการ พัฒนาท้องถิ่น (งานยุทธศาสตร์) 2.4.2 โครงการ พัฒนานักวิจัยให้ มีสมรรถนะและ เป็นมืออาชีพ (งานยุทธศาสตร์)	มูลค่าเพิ่มให้แก่ ชุมชน 2.3.2 ร้อยละของ งบประมาณที่คณะ ได้รับจัดสรรจาก แหล่งทุนภายนอก										
2.5 สร้างความ เชี่ยวชาญสู่ ความเป็นเลิศ 2.6 เปลี่ยน ทิศทางสู่	2.5.1 โครงการ พัฒนาศูนย์ความ เป็นเลิศเฉพาะ ทาง 2.5.2 โครงการ ส่งเสริมการวิจัย	2.5.1 จำนวนศูนย์ ความเป็นเลิศ (Center of Excellence)	2 ศูนย์	ศูนย์	1	1	3	4	5	5	(2)	- ฝ่าย บริหาร - ฝ่ายวิจัย และวิเทศ สัมพันธ์ - สาขาวิชา

กลยุทธ์	มาตรการ/ โครงการ/ กิจกรรม	ตัวชี้วัด/ ค่า เป้าหมาย	ค่าเป้าหมาย มหาวิทยาลัย (พ.ศ. 2561- 2580)	หน่วยวัด	ปีเพื่อดำเนินการ						พันธ กิจ	ผู้รับผิดชอบ
					Baseline 2565	66	67	68	69	70		
งานวิจัยเพื่อ ท้องถิ่น	งานสร้างสรรค์ และนวัตกรรม เพื่อท้องถิ่น (งาน ยุทธศาสตร์)											
2.7 ส่งเสริม และสนับสนุน การขึ้น ทะเบียน ทรัพย์สินทาง ปัญญา	2.7.1 โครงการ ส่งเสริมการขึ้น ทะเบียน ทรัพย์สินทาง ปัญญาเพื่อสร้าง มูลค่าเพิ่มทาง เศรษฐกิจและ สังคม (งาน ยุทธศาสตร์)	2.7.1 จำนวนผลงาน วิชาการ นวัตกรรม ของคณะที่จัด ทะเบียนทรัพย์สิน ทางปัญญา และมี ผลกระทบทาง เศรษฐกิจและสังคม	20 ผลงานต่อปี	ผลงาน/ นวัตกรรม	27 ผลงาน/ นวัตกรรม	5	20	20	20	20	(2)	- ฝ่ายวิจัย และวิเทศ สัมพันธ์ - สาขาวิชา

กลยุทธ์	มาตรการ/ โครงการ/ กิจกรรม	ตัวชี้วัด/ ค่า เป้าหมาย	ค่าเป้าหมาย มหาวิทยาลัย (พ.ศ. 2561- 2580)	หน่วยวัด	ปีเพื่อดำเนินการ						พันธ กิจ	ผู้รับผิดชอบ
					Baseline 2565	66	67	68	69	70		
ยุทธศาสตร์ที่ 3 การส่งเสริมและพัฒนาท้องถิ่นเพื่อความยั่งยืน												
3.1 เพิ่มขีด ความสามารถ ของชุมชน ท้องถิ่นในการ แก้ไขปัญหา ความเหลื่อม ล้ำ และสร้าง ความเป็น ธรรม การศึกษา เศรษฐกิจ สังคม และ สิ่งแวดล้อม	3.1.1 โครงการ เสริมสร้าง สมรรถนะและ ศักยภาพการ จัดการชุมชน อย่างยั่งยืน (งาน ยุทธศาสตร์) 3.1.2 โครงการ เสริมสร้าง ศักยภาพและขีด ความสามารถ ของเครือข่าย เพื่อการพัฒนา ชุมชนและ ท้องถิ่น	3.1.1 จำนวนชุมชน ที่มีความสามารถใน การพัฒนาและพึ่งพา ตนเอง	35 ชุมชน	ชุมชน	3	1	37	39	41	43		
		3.1.2 จำนวนภาคี เครือข่ายที่ร่วมกับ มหาวิทยาลัยในการ พัฒนาชุมชนท้องถิ่น	3 เครือข่าย	แหล่ง	5	1	4	5	6	7	(3)	- ฝ่าย บริหาร - ฝ่าย วิชาการ - ฝ่ายวิจัย และวิเทศ สัมพันธ์
		3.1.3 ร้อยละมูลค่า เศรษฐกิจสร้างสรรค์ บนฐานทุนทรัพยากร และนวัตกรรมใน พื้นที่เพิ่มขึ้น	ร้อยละ 15	ร้อยละ	10.77	15	17	20	22	25		

กลยุทธ์	มาตรการ/ โครงการ/ กิจกรรม	ตัวชี้วัด/ ค่า เป้าหมาย	ค่าเป้าหมาย มหาวิทยาลัย (พ.ศ. 2561- 2580)	หน่วยวัด	ปีที่ดำเนินการ						พันธ กิจ	ผู้รับผิดชอบ
					Baseline 2565	66	67	68	69	70		
	3.1.3 โครงการ บริการวิชาการ											
3.2 ส่งเสริม การใช้ทุนทาง วัฒนธรรมเพื่อ การสร้าง มูลค่าเพิ่ม	3.2.1 โครงการ พัฒนา ห้องปฏิบัติการ ทางสังคม (Social Lab) (งานยุทธศาสตร์) 3.2.2 โครงการ ทำนุบำรุง ศิลปวัฒนธรรม	3.2.1 จำนวน ห้องปฏิบัติการทาง สังคมที่คณะพัฒนา (Social Lab)	6 แห่ง	แห่ง	1	1	7	8	9	10	(3)	- ฝ่าย บริหาร - ฝ่ายวิจัย และวิเทศ สัมพันธ์ - ฝ่ายจัด การศึกษา
		3.2.2 จำนวนองค์ ความรู้ที่บูรณาการ ศิลปวัฒนธรรมกับ การเรียนการสอน หรือบริการวิชาการ	-	องค์ความรู้	2 องค์ ความรู้	3	3	3	4	4		

กลยุทธ์	มาตรการ/ โครงการ/ กิจกรรม	ตัวชี้วัด/ ค่า เป้าหมาย	ค่าเป้าหมาย มหาวิทยาลัย (พ.ศ. 2561- 2580)	หน่วยวัด	ปีที่ดำเนินการ						พันธ กิจ	ผู้รับผิดชอบ
					Baseline 2565	66	67	68	69	70		
		โดยใช้ กระบวนการวิจัย										
ยุทธศาสตร์ที่ 4 การศึกษาและการพัฒนาเพื่อความมั่นคง												
4.1 เสริมสร้าง สันติสุขใน พื้นที่ชายแดน ใต้ด้วย การศึกษา	4.1.1 โครงการ ส่งเสริมการจัด การศึกษาเพื่อ ความมั่นคง	4.1.1 จำนวนกลุ่ม นักเรียน หรือ นักศึกษา ชมรม องค์การนักศึกษาที่มี กิจกรรมส่งเสริมการ แก้ปัญหาความมั่นคง ในพื้นที่เพิ่มขึ้น	-	กลุ่ม	-	1	10	10	10	10		- ฝ่าย วิชาการ - สาขาวิชา
ยุทธศาสตร์ที่ 5 การพัฒนาระบบบริหารจัดการให้มีประสิทธิภาพ												
5.1 เพิ่ม ประสิทธิภาพ ระบบบริหาร จัดการ ด้วย	5.1.1 โครงการ เตรียมความ พร้อมและพัฒนา มหาวิทยาลัยเข้า	5.1.1 จำนวนผลการ จัดอันดับ The Impact Ranking อยู่ในระดับที่ดีขึ้น	401-800	ลำดับที่	1001+	401- 800	401- 800	401- 800	401- 800	401- 800	(3)	- ฝ่าย บริหาร

กลยุทธ์	มาตรการ/ โครงการ/ กิจกรรม	ตัวชี้วัด/ ค่า เป้าหมาย	ค่าเป้าหมาย มหาวิทยาลัย (พ.ศ. 2561- 2580)	หน่วยวัด	ปีที่ดำเนินการ						พันธ กิจ	ผู้รับผิดชอบ
					Baseline 2565	66	67	68	69	70		
การนำ เทคโนโลยีมา ใช้ เพื่อให้เกิด ความคล่องตัว ประหยัด และ ทันสมัย 5.2 พัฒนา ระบบการ จัดการ	สู่การจัดอันดับ ขององค์กร (งาน ยุทธศาสตร์) 5.1.2 โครงการ เพิ่ม ประสิทธิภาพการ บริหารจัดการ (ด้าน สังคมศาสตร์)											
สภาพแวดล้อม สู่มหาวิทยาลัย สีเขียว (Green University)	5.1.3 โครงการ พัฒนาระบบ คุณภาพ ISO 9001 สำหรับ หน่วยงาน สนับสนุน (งาน ยุทธศาสตร์)	5.1.2 จำนวนฝ่าย งานที่ได้รับมาตรฐาน ISO	-	จำนวนฝ่าย งาน	-	-	1	1	1	1	(3)	- ฝ่าย บริหาร

กลยุทธ์	มาตรการ/ โครงการ/ กิจกรรม	ตัวชี้วัด/ ค่า เป้าหมาย	ค่าเป้าหมาย มหาวิทยาลัย (พ.ศ. 2561- 2580)	หน่วยวัด	ปีที่ดำเนินการ						พันธ กิจ	ผู้รับผิดชอบ
					Baseline 2565	66	67	68	69	70		
	4.1.4 โครงการ ยกระดับคุณภาพ การบริหารและ บริการสู่ มาตรฐานสากล 5.1.5 เพิ่มระดับ มาตรฐาน การรักษาความ ปลอดภัยและ แผนอพยพหนีไฟ ในอาคาร											
	5.1.6 ระบบ ฐานข้อมูลที่ สนับสนุนการ บริหารจัดการ 5.1.7 โครงการ พัฒนา	5.1.3 ระบบ ฐานข้อมูลที่ สนับสนุนการ จัดการ	-	ระบบ	1	1	1	2	2	2	(3)	- ฝ่าย บริหาร

กลยุทธ์	มาตรการ/ โครงการ/ กิจกรรม	ตัวชี้วัด/ ค่า เป้าหมาย	ค่าเป้าหมาย มหาวิทยาลัย (พ.ศ. 2561- 2580)	หน่วยวัด	ปีที่ดำเนินการ						พันธ กิจ	ผู้รับผิดชอบ
					Baseline 2565	66	67	68	69	70		
	มหาวิทยาลัยสีเขียวสู่ความยั่งยืน											
	5.1.8 โครงการพัฒนาระบบการจัดการสภาพแวดล้อม Green University (งานยุทธศาสตร์) 5.1.9 โครงการพัฒนาและจัดหาพลังงานทดแทนและการประหยัดพลังงาน (งานยุทธศาสตร์)	5.2.1 จำนวนฝ่ายงานที่ได้รับการจัดการสภาพแวดล้อม ไปสู่มหาวิทยาลัยสีเขียว	-	จำนวนฝ่ายงาน	-	-	1	1	2	2	(3)	- ฝ่ายบริหาร

กลยุทธ์	มาตรการ/ โครงการ/ กิจกรรม	ตัวชี้วัด/ ค่า เป้าหมาย	ค่าเป้าหมาย มหาวิทยาลัย (พ.ศ. 2561- 2580)	หน่วยวัด	ปีที่ดำเนินการ						พันธ กิจ	ผู้รับผิดชอบ
					Baseline 2565	66	67	68	69	70		
	5.1.10 โครงการ พัฒนาการ จัดการ สภาพแวดล้อม ไปสู่มหาวิทยาลัย สีเขียว 5.1.11 โครงการ พัฒนาระบบการ จัดการพลังงานสู่ แนวปฏิบัติที่ดี											
5.3 เพิ่มขีด ความสามารถ ทางวิชาการ และวิชาชีพ ของบุคลากร	5.3.1 โครงการ ส่งเสริมและ พัฒนาผลงาน วิชาการเพื่อ เสริมสร้าง ศักยภาพการ	5.3.2 ร้อยละของ บริการที่ได้รับการ พัฒนาหรือปรับปรุง สู่มหาวิทยาลัยดิจิทัล	ร้อยละ 20	ร้อยละ	-	20	40	60	80	100		
	5.3.3 ร้อยละของ อาจารย์ประจำที่มี ตำแหน่งทางวิชาการ		ร้อยละ 30	ร้อยละ	28.87	30	40	50	55	60	(3)	- ฝ่าย บริหาร - สาขาวิชา

กลยุทธ์	มาตรการ/ โครงการ/ กิจกรรม	ตัวชี้วัด/ ค่า เป้าหมาย	ค่าเป้าหมาย มหาวิทยาลัย (พ.ศ. 2561- 2580)	หน่วยวัด	ปีที่ดำเนินการ						พันธ กิจ	ผู้รับผิดชอบ
					Baseline 2565	66	67	68	69	70		
	แข่งขัน (งาน ยุทธศาสตร์)	5.3.4 ร้อยละของ บุคลากรสาย สนับสนุนที่มี ตำแหน่งสูงขึ้น	ร้อยละ 10	ร้อยละ	-	10	25	30	35	40	(1)	- ฝ่าย บริหาร - สาขาวิชา
		5.3.5 จำนวนผลงาน ของบุคลากรสาย สนับสนุนจด ทรัพย์สินทางปัญญา	-	ผลงาน	-	1	1	2	2	2		
5.4 ปรับเปลี่ยน มหาวิทยาลัยสู่ ดิจิทัล 5.5 เสริมสร้าง ภาพลักษณ์ และการ สื่อสารองค์กร	5.4.1 โครงการ ปรับเปลี่ยน บริการดิจิทัลสู่ การเป็น มหาวิทยาลัย ทันสมัยและ ยั่งยืน 5.4.2 โครงการ เสริมสร้าง	5.4.1 ร้อยละความ พึงพอใจของ ผู้รับบริการระดับดี ขึ้นไป	ร้อยละ 100	ร้อยละ	97.37	100	100	100	100	100	(3)	- ฝ่าย บริหาร - ฝ่าย วิชาการ - สาขาวิชา

กลยุทธ์	มาตรการ/ โครงการ/ กิจกรรม	ตัวชี้วัด/ ค่า เป้าหมาย	ค่าเป้าหมาย มหาวิทยาลัย (พ.ศ. 2561- 2580)	หน่วยวัด	ปีที่ดำเนินการ						พันธ กิจ	ผู้รับผิดชอบ
					Baseline 2565	66	67	68	69	70		
	ภาพลักษณ์และ การสื่อสาร องค์กรเชิงรุก											
5.6 บริหาร จัดการรายได้ เพื่อการพัฒนา ตนเอง	5.5.1 โครงการ ส่งเสริมและ สนับสนุนการ จัดการรายได้เพื่อ การพึ่งพาตนเอง	5.5.1 ร้อยละของเงิน รายได้สุทธิที่เพิ่มขึ้น แต่ละปี	ร้อยละ 10	ร้อยละ	-	10	10	15	15	20	(3)	- ฝ่าย บริหาร - สาขาวิชา
5.7 เสริมสร้าง วัฒนธรรมสู่ องค์กร คุณธรรมและ ความโปร่งใส	5.6.1 โครงการ เสริมสร้าง วัฒนธรรมสู่ องค์กรคุณธรรม และความโปร่งใส (งานยุทธศาสตร์)	5.6.1 ระดับคะแนน ผลการประเมิน ITA อยู่ใน 20 อันดับแรก ของกลุ่มคณะ	อันดับ 21-25	อันดับ	อันดับที่ 11	21- 25	21- 24	15- 19	10- 14	น้อย กว่า 10	(3)	- ฝ่าย บริหาร - ฝ่าย วิชาการ - ฝ่ายวิจัย และวิเทศ สัมพันธ์



ภาคผนวก

1. การวิเคราะห์ความสอดคล้องของแผนยุทธศาสตร์

การกำหนดแผนยุทธศาสตร์ของคณะวิทยาการจัดการ มหาวิทยาลัยราชภัฏยะลาในระยะ 5 ปี (ปีงบประมาณ 2565-2569) ได้วิเคราะห์และคำนึงถึงความสอดคล้องของ 1) นโยบาย Thailand 4.0 โมเดล ขับเคลื่อนประเทศไทยสู่ความมั่นคง มั่งคั่ง และยั่งยืน 2) (ร่าง) แผนพัฒนาเศรษฐกิจและสังคมแห่งชาติฉบับที่ 13 (พ.ศ. 2566 - 2570) 3) แผนอุดมศึกษาระยะยาว 20 ปี (พ.ศ.2561-2580) 4) (ร่าง) แผนปฏิบัติการด้านการบริหารและการพัฒนาจังหวัดชายแดนใต้ (พ.ศ.2566-2570) 5) แผนยุทธศาสตร์มหาวิทยาลัยราชภัฏยะลา 20 ปี (พ.ศ.2561-2580) และประเด็นยุทธศาสตร์มหาวิทยาลัยราชภัฏยะลาเพื่อการยกระดับคุณภาพมาตรฐานสู่ความเป็นเลิศในระยะ 10 ปี 6) แผนพลิกโฉมมหาวิทยาลัยราชภัฏยะลา ประจำปีงบประมาณ พ.ศ.2566-2570 (ฉบับแก้ไข) 7) แผนปฏิบัติราชการ 5 ปี (พ.ศ. 2566 - 2570) สามารถแสดงกรอบแนวคิดที่มาของการกำหนดแผนยุทธศาสตร์คณะวิทยาการจัดการ มหาวิทยาลัยราชภัฏยะลา ซึ่งสอดคล้องกับแผนพัฒนาและแผนกลยุทธ์ต่าง ๆ ดังภาพที่ 1 ดังต่อไปนี้



- ความมั่นคงทางเศรษฐกิจ
- ความอยู่ดีมีสุขทางสังคม
- การยกระดับคุณค่ามนุษย์
- การรักษาสິงแวดล้อม

นโยบาย Thailand 4.0 โมเดล
ขับเคลื่อนประเทศไทยสู่ความ
มั่นคง มั่งคั่ง และยั่งยืน

- โอกาสการเข้าถึงอุดมศึกษาและความเป็นธรรม
- สมรรถนะของบัณฑิต
- การวิจัย นวัตกรรม และการถ่ายทอดเทคโนโลยี
- การสร้างเสริมบุคลากรคุณภาพสูง
- การบริหารและธรรมาภิบาล
- ความมั่นคงทางการเงินในระบบอุดมศึกษา
- ภาศึภาครัฐ ภาคเอกชน และภาคชุมชน
- อุดมศึกษาดิจิทัล

แผนอุดมศึกษา
ระยะยาว 20 ปี
(พ.ศ.2561-2580)

- พัฒนาหลักสูตร กระบวนการเรียน การสอน การวัด และประเมินผล
- ผลิต พัฒนาครู คณาจารย์และบุคลากรทางการศึกษา
- ผลิตและพัฒนากำลังคน รวมทั้งงานวิจัยที่สอดคล้องกับความต้องการของการพัฒนาประเทศ
- ขยายโอกาสการเข้าถึงบริการทางการศึกษาและการเรียนรู้อย่างต่อเนื่องตลอดชีวิต
- ส่งเสริมและพัฒนาาระบบเทคโนโลยีดิจิทัลเพื่อการศึกษา
- พัฒนาระบบบริหารจัดการและส่งเสริมให้ทุกภาคส่วนมีส่วนร่วมในการจัดการศึกษา

แผนพลิกโฉมมหาวิทยาลัยราชภัฏยะลา ประจำปีงบประมาณ พ.ศ.2566-2570 (ฉบับแก้ไข)

(ร่าง) แผนพัฒนาเศรษฐกิจและสังคมแห่งชาติฉบับที่ 13
(พ.ศ. 2566 - 2570)

แผนปฏิบัติการด้านการบริหารและการพัฒนาจังหวัดชายแดนใต้
(พ.ศ.2566-2570)

แผนยุทธศาสตร์ คณะวิทยาการจัดการ
พ.ศ.2565-2569

- แผนงานอำนวยความสะดวกธรรมชาติและเยียวยาผู้ได้รับผลกระทบ
- แผนงานพัฒนาเศรษฐกิจ เพื่อเสริมความมั่นคงและเสริมศักยภาพของพื้นที่
- แผนงานพัฒนาคุณภาพชีวิตของประชาชนและเสริมสร้างความเข้มแข็งชุมชน
- แผนงานเสริมสร้างความเข้าใจและประสานความร่วมมือ
- แผนงานพัฒนากลไกภาครัฐและเจ้าหน้าที่รัฐ

- การปรับโครงสร้างการผลิตสู่เศรษฐกิจฐานนวัตกรรม
- การพัฒนาคนสำหรับโลกยุคใหม่
- การมุ่งสู่สังคมแห่งโอกาสและความเป็นธรรม
- การเปลี่ยนแปลงผ่านการผลิตและบริโภคไปสู่ความยั่งยืน
- การเสริมสร้างความสามารถของประเทศในการรับมือกับการเปลี่ยนแปลงและความเสี่ยงภายใต้บริบทโลกใหม่

- ยุทธศาสตร์ที่ 1 การพัฒนาคุณภาพการศึกษา
- ยุทธศาสตร์ที่ 2 การวิจัยและนวัตกรรม เพื่อพัฒนาท้องถิ่น
- ยุทธศาสตร์ที่ 3 การส่งเสริมและพัฒนาท้องถิ่นเพื่อความยั่งยืน
- ยุทธศาสตร์ที่ 4 การพัฒนาระบบบริหารจัดการให้มีประสิทธิภาพ

ภาพที่ 1 กรอบแนวคิดการกำหนดแผนยุทธศาสตร์คณะวิทยาการจัดการ

จากองค์ประกอบที่เกี่ยวข้องที่กล่าวมาข้างต้นในภาพที่ 1 สามารถอธิบายกรอบแนวคิดของแผนพัฒนาและแผนกลยุทธ์ต่าง ๆ ซึ่งเป็นที่มาของกรอบแนวคิดในการกำหนดแผนยุทธศาสตร์ คณะวิทยาการจัดการ มหาวิทยาลัยราชภัฏยะลา มีสาระโดยสังเขปดังนี้

1.1 นโยบาย Thailand 4.0 โมเดลขับเคลื่อนประเทศไทยสู่ความมั่นคง มั่งคั่ง และยั่งยืน

ในอดีตที่ผ่านมา ประเทศไทยมีการปรับเปลี่ยนโมเดลเศรษฐกิจมาหลายครั้ง โดยเริ่มจาก “Thailand 1.0” ที่เน้นภาคเกษตรกรรม ไปสู่ “Thailand 2.0” ที่เน้นอุตสาหกรรมเบา โดยใช้ประโยชน์จากค่าจ้างแรงงานราคาถูกและทรัพยากรธรรมชาติที่อุดมสมบูรณ์ มุ่งเน้นการผลิตเพื่อทดแทนการนำเข้าเป็นสำคัญ จากนั้นประเทศไทยได้ก้าวสู่ “Thailand 3.0” ในปัจจุบัน ที่เน้นอุตสาหกรรมที่มีความซับซ้อนมากขึ้น โดยดึงดูดการลงทุนจากต่างประเทศเพื่อให้มาใช้ประเทศไทยเป็นฐานการผลิตเพื่อส่งออกไปตลาดโลก อย่างไรก็ตาม ภายใต้ “Thailand 3.0” นั้น แม้จะทำให้ประเทศไทยมีเศรษฐกิจที่เติบโตเพิ่มขึ้นแต่ต้องเผชิญกับ “กับดักประเทศรายได้ปานกลาง” “กับดักความเหลื่อมล้ำของความมั่งคั่ง” และ “กับดักความไม่สมดุลในการพัฒนา” กับดักเหล่านี้เป็นประเด็นท้าทายของประเทศไทยในปัจจุบันนำไปสู่การปฏิรูปโครงสร้างเศรษฐกิจเพื่อก้าวข้าม “Thailand 3.0” ไปสู่ “Thailand 4.0” Thailand 4.0 เป็นโมเดลเศรษฐกิจที่จะนำพาประเทศไทยให้หลุดพ้นจาก 3 กับดักดังกล่าว พร้อม ๆ กับเปลี่ยนผ่านประเทศไทยไปสู่ “ประเทศในโลกรุ่นหนึ่ง” ที่มีความมั่นคง มั่งคั่ง และยั่งยืน ในบริบทของการปฏิวัติอุตสาหกรรมยุคที่ 4 อย่างเป็นรูปธรรม ตามแนวทางที่แผนยุทธศาสตร์ชาติ 20 ปีได้วางไว้ ด้วยการสร้างความเข้มแข็งจากภายใน ควบคู่ไปกับการเชื่อมโยงกับประชาคมโลก ตามแนวคิด “ปรัชญาเศรษฐกิจพอเพียง” โดยขับเคลื่อนผ่านกลไก “ประชารัฐ” Thailand 4.0 กำหนดเป้าหมายครอบคลุมใน 4 มิติ ดังนี้

- 1) ความมั่งคั่งทางเศรษฐกิจ เป็น “ระบบเศรษฐกิจที่เน้นการสร้างมูลค่า” ที่ขับเคลื่อนด้วยนวัตกรรม เทคโนโลยี และความคิดสร้างสรรค์
- 2) ความอยู่ดีมีสุขทางสังคม เป็น “สังคมที่เดินหน้าไปด้วยกัน ไม่ทอดทิ้งใครไว้ข้างหลัง” ด้วยการเติมเต็มศักยภาพของผู้คนในสังคม เพื่อสร้างหลักประกันความมั่นคงทางเศรษฐกิจสังคม และพินความสมานฉันท์และความเป็นปึกแผ่นของคนในสังคม ให้กลับคืนมาอีกครั้งหนึ่ง
- 3) การยกระดับคุณภาพมนุษย์ด้วยการพัฒนาคนไทยให้เป็น “มนุษย์ที่สมบูรณ์ในศตวรรษที่ 21” ควบคู่ไปกับการเป็น “คนไทย 4.0 ในโลกรุ่นหนึ่ง”
- 4) การรักษาสีเขียวสิ่งแวดล้อมเป็น “สังคมที่น่าอยู่” มี “ระบบเศรษฐกิจที่สามารถปรับสภาพตามภูมิอากาศ” ควบคู่ไปกับการเป็น “สังคมคาร์บอนต่ำ” อย่างเต็มรูปแบบ

1.2. (ร่าง) แผนพัฒนาเศรษฐกิจและสังคมแห่งชาติฉบับที่ 13 (พ.ศ. 2566 - 2570)

การจัดทำแผนพัฒนาฯ ฉบับที่ 13 เป็นช่วงเวลาที่แนวโน้มของการพัฒนาของเทคโนโลยีอย่างก้าวกระโดด การเปลี่ยนแปลงสภาพภูมิอากาศที่มีความรุนแรงเพิ่มขึ้น การเป็นสังคมสูงวัยของประเทศไทยและหลายประเทศทั่วโลก ตลอดจนการเปลี่ยนแปลงด้านภูมิศาสตร์ระหว่างประเทศ จึงต้องให้ความสำคัญกับการเสริมสร้างความเข้มแข็งจากภายในให้สามารถเติบโตต่อไปได้อย่างมั่นคงท่ามกลางความผันแปรที่เกิดขึ้นรอบด้าน และคำนึงถึงผลประโยชน์ของประเทศทั้งทางเศรษฐกิจ สังคม และสิ่งแวดล้อมอย่างยั่งยืน

การพัฒนาประเทศในระยะ 5 ปี ของแผนพัฒนาฯ ฉบับที่ 13 ให้สามารถก้าวข้ามความท้าทายที่เป็นอุปสรรคต่อการบรรลุเป้าหมายตามยุทธศาสตร์ชาติ จำเป็นต้องเร่งแก้ไขจุดอ่อนและข้อจำกัดของประเทศที่มีอยู่เดิม รวมทั้งเพิ่มศักยภาพในการรับมือกับความเสี่ยงสำคัญที่มาจาก การเปลี่ยนแปลงของบริบททั้งภายนอกและภายใน ตลอดจนการเสริมสร้างความสามารถในการสร้างสรรค์ประโยชน์จากโอกาสที่เกิดขึ้นได้อย่างเหมาะสมและทันทั่วถึง ด้วยเหตุนี้การกำหนดทิศทางการพัฒนาประเทศในระยะของแผนพัฒนาฯ ฉบับที่ 13 จึงมีวัตถุประสงค์เพื่อ พลิกโฉมประเทศไทย “สังคมก้าวหน้า เศรษฐกิจสร้างมูลค่าอย่างยั่งยืน” เพื่อให้เป็นไปตามวัตถุประสงค์ แผนพัฒนาฯ ฉบับที่ 13 จึงได้กำหนดเป้าหมายหลักของการพัฒนาจำนวน 5 ประการประกอบด้วย

1.1.1 การปรับโครงสร้างการผลิตสู่เศรษฐกิจฐานนวัตกรรม มุ่งยกระดับขีดความสามารถในการแข่งขันของภาคการผลิตและบริการสำคัญ ผ่านการผลักดันส่งเสริมการสร้างมูลค่าเพิ่มโดยใช้นวัตกรรม เทคโนโลยี และความคิดสร้างสรรค์

1.1.2 การพัฒนาคนสำหรับโลกยุคใหม่ มุ่งพัฒนาคนไทยมีทักษะและคุณลักษณะที่เหมาะสมกับโลกยุคใหม่ ทั้งทักษะในด้านความรู้ ทักษะทางพฤติกรรม และคุณลักษณะตามบรรทัดฐานที่ดีของสังคมและเร่งรัดการเตรียมพร้อมกำลังคนให้มีคุณภาพสอดคล้องกับความต้องการของตลาดแรงงาน

1.1.3 การมุ่งสู่สังคมแห่งโอกาสและความเป็นธรรม มุ่งลดความเหลื่อมล้ำทางเศรษฐกิจและสังคม ทั้งในเชิงรายได้ พื้นที่ ความมั่งคั่ง และการแข่งขันของภาคธุรกิจ

1.1.4 การเปลี่ยนแปลงผ่านการผลิตและบริการไปสู่ความยั่งยืน มุ่งลดการก่อมลพิษ ควบคู่ไปกับการผลักดันให้เกิดการใช้ทรัพยากรธรรมชาติอย่างมีประสิทธิภาพและสอดคล้องกับขีดความสามารถในการรองรับของระบบนิเวศ

1.1.5 การเสริมสร้างความสามารถของประเทศในการรับมือกับการเปลี่ยนแปลงและความเสี่ยงภายใต้บริบทโลกใหม่ มุ่งสร้างความพร้อมในการรับมือและแสวงหาโอกาสจากการเป็นสังคมสูงวัย การเปลี่ยนแปลงสภาพภูมิอากาศ ภัยโรคระบาด และภัยคุกคามทางไซเบอร์

1.3 แผนอุดมศึกษาระยะยาว 20 ปี (พ.ศ.2561-2580)

ในการจัดทำแผนอุดมศึกษาระยะยาว 20 ปี (พ.ศ.2561-2580) ซึ่งอยู่ในยุคของการปฏิรูปประเทศในทุก ๆ ด้าน จึงกำหนดหลักการพื้นฐานและแนวคิดในการจัดทำแผนที่มุ่งหวังให้อุดมศึกษาเป็นหัวรถจักรในการขับเคลื่อนการพัฒนาประเทศ ปฏิรูปการอุดมศึกษาทั้งระบบ และสร้างโอกาสในการเปลี่ยนแปลงการศึกษาทั้งระบบของประเทศ โดยประกอบด้วย วิสัยทัศน์ วัตถุประสงค์ และยุทธศาสตร์ 6 ประการ ซึ่งเป็นการนำเสนอทิศทางการพัฒนาอุดมศึกษาในภาพรวม ที่สถาบันอุดมศึกษาและฝ่ายบริหารจะใช้เป็นหลักการร่วมกันในการวางแผนอุดมศึกษาให้ตอบสนองความต้องการในการพัฒนาประเทศ และมีการวางแผนเพื่อการเปลี่ยนแปลง เป็นการจัดระบบอุดมศึกษาใหม่ โดยเน้นบทบาทภาครัฐ ทำหน้าที่กำกับดูแลระบบอุดมศึกษา (Regulators) ซึ่งจะต้องแสดงบทบาทผู้นำการเปลี่ยนแปลง ส่วนสถาบันอุดมศึกษาคือผู้ที่ต้องดำเนินการตามอำนาจหน้าที่โดยอิสระและเสรีภาพทางวิชาการให้เกิดผลผลิตตามคุณภาพมาตรฐานที่กำหนด

การจัดระบบอุดมศึกษาใหม่ คือ การปรับบทบาทภาครัฐ ให้ทำหน้าที่กำหนดนโยบายและมาตรฐานการอุดมศึกษาที่ชัดเจน ให้การสนับสนุนทรัพยากรด้วยระบบที่มีประสิทธิภาพ และทำหน้าที่ติดตามตรวจสอบประเมินผลด้วยระบบข้อมูลและหลักฐานที่เชื่อถือได้

1.4 (ร่าง) แผนปฏิบัติการด้านการบริหารและการพัฒนาจังหวัดชายแดนใต้ (พ.ศ.2566-2570)

ตามมติคณะรัฐมนตรีเมื่อวันที่ ๑๒ มีนาคม ๒๕๖๒ ให้ความเห็นชอบแผนแม่บทภายใต้ยุทธศาสตร์ชาติ (พ.ศ. ๒๕๖๑ - ๒๕๘๐) ตามที่คณะกรรมการยุทธศาสตร์ชาติเสนอ โดยกำหนดให้สำนักงานสภาพัฒนาการศรัทธาเป็นหน่วยงานระดับนโยบายและหน่วยงานในการขับเคลื่อนการแก้ไขปัญหาจังหวัดชายแดนภาคใต้ จัดทำแผนปฏิบัติการด้านการบริหารและการพัฒนาจังหวัดชายแดนภาคใต้ (แผนระดับที่ ๓) เพื่อบูรณาการขับเคลื่อนจากระดับนโยบายไปสู่ระดับการปฏิบัติ โดยตั้งแต่ปี ๒๕๖๒ เป็นต้นมา สำนักงานสภาพัฒนาการศรัทธาได้จัดการประชุมร่วมกับหน่วยงานที่เกี่ยวข้องอย่างต่อเนื่องเพื่อจัดทำรายละเอียดตามที่ได้รับมอบหมาย โดยมีการประมวลผลสภาพปัญหาเฉพาะหน้า ประเมินวิเคราะห์สาเหตุและแนวโน้มของปัญหาทุกด้าน รวมทั้งกำหนดแนวทางการแก้ปัญหา เป้าหมายตัวชี้วัดในแต่ละระยะ รวมถึงกำหนดโครงการหลักสำคัญที่มีผลต่อการแก้ปัญหาในพื้นที่จังหวัดชายแดนภาคใต้ จำนวน ๘ แผนงาน เพื่อเป็นกรอบการบูรณาการโครงการ กิจกรรมของหน่วยงานต่าง ๆ ในการจัดทำค่าของงบประมาณรายจ่ายประจำปี และคณะกรรมการขับเคลื่อนการแก้ไขปัญหาจังหวัดชายแดนภาคใต้ (คปต.) ได้ให้ความเห็นชอบเพื่อใช้เป็นแนวทางในการบูรณาการร่วมกันของหน่วย และส่วนราชการที่เกี่ยวข้องกับการแก้ไขปัญหาจังหวัดชายแดน ภาคใต้ โดยมีวัตถุประสงค์ แนวทางการพัฒนา ดังนี้

1) แนวทางด้านความมั่นคง มอบหมายให้กองอำนวยการรักษาความมั่นคงภายในภาค 4 ส่วนหน้า เป็นหน่วยรับผิดชอบ เพื่อมุ่งรักษาความปลอดภัยในชีวิตและทรัพย์สินของประชาชนในพื้นที่ตามขอบเขตของกฎหมายที่กำหนดไว้ และเป็นไปตามหลักสิทธิมนุษยชน พร้อมทั้งเน้นการแสวงหาทางออกด้วยสันติวิธี ประกอบด้วย 3 แผนงาน

- 1.1 แผนงานเพิ่มประสิทธิภาพงานข่าวกรอง
- 1.2 แผนงานรักษาความปลอดภัยในชีวิตและทรัพย์สินของประชาชน
- 1.3 แผนงานแสวงหาทางออกจากความขัดแย้งโดยสันติวิธี

2) แนวทางด้านการพัฒนา มอบหมายให้ ศูนย์อำนวยการบริหารจังหวัดชายแดนภาคใต้ เป็นหน่วยรับผิดชอบ เพื่อพัฒนาทางด้านเศรษฐกิจ ทั้งเศรษฐกิจฐานราก อันเป็นการเสริมสร้างความมั่นคงพร้อมทั้งการพัฒนาที่พร้อมสู่การยกระดับด้านต่าง ๆ ให้เทียบเท่าภูมิภาคอื่น ประกอบด้วย 5 แผนงาน

- 2.1 แผนงานอำนวยความสะดวกและเยียวยาผู้ได้รับผลกระทบ
- 2.2 แผนงานพัฒนาเศรษฐกิจ เพื่อเสริมความมั่นคงและเสริมศักยภาพของพื้นที่
- 2.3 แผนงานพัฒนาคุณภาพชีวิตของประชาชน และเสริมสร้างความเข้มแข็งชุมชน
- 2.4 แผนงานเสริมสร้างความเข้าใจและประสานความร่วมมือ
- 2.5 แผนงานพัฒนากลไกภาครัฐและเจ้าหน้าที่รัฐ

การพัฒนาในพื้นที่จังหวัดชายแดนใต้ในระยะที่ผ่านมา พบว่า มิติด้านเศรษฐกิจมีทิศทางการพัฒนาที่ดีขึ้น แต่ยังพบปัญหาความเหลื่อมล้ำด้านรายได้และคุณภาพชีวิตกับพื้นที่อื่นของประเทศ ประชาชนส่วนใหญ่ยังมีฐานะยากจน ซึ่งเป็นโจทย์สำคัญที่หน่วยงานที่เกี่ยวข้องจะต้องเร่งแก้ไขโดยใช้การพัฒนาตามศักยภาพของพื้นที่ ทั้งในระดับชุมชน หมู่บ้าน ตำบล และระดับอนุภูมิภาค 5 จังหวัดชายแดนใต้ เพื่อยกระดับรายได้และคุณภาพชีวิตที่ดีขึ้น พร้อมทั้งเร่งแก้ไขปัญหาคความยากจนให้หมดไปจากพื้นที่โดยเร็ว

ขณะที่การพัฒนาเชิงสังคมพหุวัฒนธรรมที่เป็นอัตลักษณ์สำคัญของสังคมในพื้นที่ ยังพบปัญหาความหวาดระแวงระหว่างผู้ที่นับถือศาสนาต่างกัน ความอ่อนแอของชุมชนชาวไทยพุทธ ความไม่เป็นอันหนึ่งอันเดียวกันของคนในสังคม ซึ่งแสดงถึงปัญหาความแตกแยกของเชื้อชาติและศาสนาที่ยังดำรงอยู่และฝากกรากลึกอยู่ในพื้นที่และเป็นปัจจัยสำคัญที่ส่งผลให้เกิดปัญหาความมั่นคงตามมา ซึ่งทุกภาคส่วนจะต้องเร่งแก้ไขภายใต้มิติ “การพัฒนาเสริมความมั่นคง” ทั้งในด้านการสร้างสังคมพหุวัฒนธรรมที่แท้จริง การสร้างพื้นที่กลางในการอยู่ร่วมกันของคนทุกหมู่เหล่าได้อย่างปกติสุข การอำนวยความสะดวกและเยียวยาผู้ได้รับผลกระทบให้ครอบคลุมทุกมิติ การสร้างความเข้าใจที่ถูกต้องและสร้างความร่วมมือกับภาคส่วนต่าง ๆ ทั้งในประเทศและต่างประเทศ รวมถึงการพัฒนาการบริหารจัดการภาครัฐ เพื่อให้ภาครัฐเป็นที่พึ่งของประชาชนในพื้นที่จังหวัดชายแดนภาคใต้ได้อย่างแท้จริง

1.5 แผนยุทธศาสตร์มหาวิทยาลัยราชภัฏยะลา 20 ปี พ.ศ.2561-2580 และประเด็นยุทธศาสตร์มหาวิทยาลัยราชภัฏยะลาเพื่อการยกระดับคุณภาพมาตรฐานสู่ความเป็นเลิศในระยะ 10 ปี

ยุทธศาสตร์มหาวิทยาลัยราชภัฏยะลา 20 ปี(พ.ศ. 2561 - 2580) มีเจตนารมณ์สำคัญที่จะให้เป็นแผนเชิงรุกที่กำหนดทิศทางการพัฒนามหาวิทยาลัยในระยะยาว ที่จะก่อให้เกิดกระบวนการเรียนรู้และมองอนาคตร่วมกันจึงกำหนดหลักการนำบทบาทและภาระหน้าที่ตามมาตรา 8 แห่งพระราชบัญญัติมหาวิทยาลัยราชภัฏพ.ศ. 2547 มาเป็นกรอบแนวทางการขับเคลื่อนการพัฒนาให้สอดคล้องเชื่อมโยงกับยุทธศาสตร์ชาติแผนแม่บทภายใต้ยุทธศาสตร์ชาติแผนพัฒนาเศรษฐกิจและสังคมแห่งชาติแผนปฏิรูปประเทศ นโยบายและแผนระดับชาติว่าด้วยความมั่นคงแห่งชาติ แผนยุทธศาสตร์มหาวิทยาลัยราชภัฏเพื่อการพัฒนาท้องถิ่น ระยะ 20 ปี (พ.ศ. 2560 - 2579) และแผนต่าง ๆ ที่เกี่ยวข้อง โดยมุ่งหวังให้มหาวิทยาลัยราชภัฏยะลาเป็นสถาบันอุดมศึกษาเพื่อการพัฒนาท้องถิ่นอย่างแท้จริง มีบทบาทสำคัญในการขับเคลื่อนการพัฒนาชุมชน ท้องถิ่น และประเทศชาติได้อย่างเต็มศักยภาพและรองรับบริบทที่เปลี่ยนแปลงอย่างรวดเร็ว

เพื่อให้บรรลุตามวิสัยทัศน์ พันธกิจ วัตถุประสงค์และเป้าหมาย มหาวิทยาลัยราชภัฏยะลา จึงได้กำหนดยุทธศาสตร์ 20 ปี(พ.ศ. 2561 - 2580) ไว้ 5 ยุทธศาสตร์ดังนี้

- ยุทธศาสตร์ที่ 1 การพัฒนาคุณภาพการศึกษา
- ยุทธศาสตร์ที่ 2 การวิจัยและนวัตกรรมเพื่อการพัฒนาท้องถิ่น
- ยุทธศาสตร์ที่ 3 การส่งเสริมและพัฒนาท้องถิ่นเพื่อความยั่งยืน
- ยุทธศาสตร์ที่ 4 การศึกษาและพัฒนาเพื่อความมั่นคง
- ยุทธศาสตร์ที่ 5 การพัฒนาระบบบริหารจัดการให้มีประสิทธิภาพ

1.6. แผนปฏิบัติการระยะ 5 ปี (พ.ศ.2566-2570)

สถานการณ์ของโลกที่ส่งผลกระทบต่อการศึกษาในช่วงที่ผ่านมา ทั้งสถานการณ์การแพร่ระบาดของโควิด-19 ที่กระทบต่อการดำรงชีวิต โดยเฉพาะด้านธุรกิจต้องปรับตัวให้ทันต่อการเปลี่ยนแปลง อีกทั้งสถานการณ์ของสงครามรัสเซีย-ยูเครน ที่กระทบในเรื่องสงครามการค้า ทำให้เกิดการแบ่งขั้ว และส่งผลกระทบต่อห่วงโซ่อุปทานสำคัญในภาคธุรกิจไทยที่ต้องขยายและปรับเปลี่ยน ความรู้ในด้านดิจิทัลเป็นเรื่องที่มีความสำคัญมาก เนื่องจากภาคธุรกิจต้องพัฒนาองค์กรให้สามารถใช้เครื่องมือใหม่ วิธีคิดใหม่ ที่ช่วยให้เกิดประสิทธิภาพในการดำเนินธุรกิจในโลกแบบใหม่ที่มีความเชื่อมโยงและมีความซับซ้อนในการดำเนินการได้ผลกระทบบนเรื่องการเปลี่ยนแปลงของอาชีพและห่วงโซ่อุปทาน นอกจากผลกระทบภาคธุรกิจในไทยแล้ว ยังส่งผลมาถึงด้านอุดมศึกษา ที่ต้องปรับรูปแบบให้ตอบรับกับโลกที่เปลี่ยนไป การแพร่ระบาดของโควิดเป็นตัวกระตุ้นเร่งให้เกิดการเปลี่ยนแปลงอย่างที่ไม่เคยเกิดขึ้นในวงการอุดมศึกษามาก่อน ทั้งนี้ นิสิต นักศึกษา อาจารย์ ต้องมีการปรับตัวอย่างมาก วิฤตที่เกิดขึ้นทำให้เห็นแสงสว่างในอนาคตว่า การอุดมศึกษาไทยสามารถปรับเปลี่ยนอะไรได้อีกมาก และเห็นโอกาสที่จะปรับตัวตอบสนองกับความต้องการของภาคเอกชน ซึ่งมีความยากลำบากในการหาคน ที่ต้องคำนึงทั้งเรื่องแนวคิด (Mindset) และทักษะทางสังคม (Soft skills) รวมถึงการเพิ่มประสิทธิภาพของทักษะที่มีอยู่เดิม แต่ไม่ตรงต่อความต้องการใหม่ จึงต้องเพิ่มการมีส่วนร่วมของภาคเอกชนหรือภาคธุรกิจเข้ามาในระบบการผลิตกำลังคน

มหาวิทยาลัยยังได้มีการวางตำแหน่ง (positioning) เป้าหมาย ทิศทางและพันธกิจการผลิตบัณฑิต วิจัย บริการวิชาการและทำนุบำรุงศิลปวัฒนธรรม โดยกำหนดให้มีจุดเน้นอัตลักษณ์ที่โดดเด่นใน 4 กลุ่มสาขาวิชา (cluster) เพื่อการพัฒนาและยกระดับคุณภาพมาตรฐานของชุมชนและท้องถิ่น ดังนี้

1. กลุ่มการผลิตและพัฒนาวิชาชีพครู
2. กลุ่มอุตสาหกรรมอาหารและการเกษตร
3. กลุ่มภาษา ศาสนา ปรัชญา ศิลปะ วัฒนธรรม ดนตรี นาฏศิลป์ การแสดง การบันเทิงและสื่อมวลชน
4. กลุ่มวิทยาศาสตร์สุขภาพ การค้า และการบริการ

1.7 แผนพลิกโฉมมหาวิทยาลัยราชภัฏยะลา ประจำปีงบประมาณ พ.ศ.2566-2570 (ฉบับแก้ไข)

องค์กรสหประชาชาติได้กำหนดเป้าหมายการพัฒนาขึ้นใหม่โดยอาศัยกรอบความคิดที่มองการพัฒนาเป็นมิติ (Dimensions) ของเศรษฐกิจ สังคม และสิ่งแวดล้อม ให้มีความเชื่อมโยง เรียกว่า เป้าหมายการพัฒนาที่ยั่งยืน หรือ Sustainable Development Goals (SDGs) ซึ่งจะใช้เป็นทิศทางการพัฒนาตั้งแต่เดือนกันยายน ปี 2558 ถึงเดือนสิงหาคม 2573 ครอบคลุมระยะเวลา 15 ปี โดยประกอบไปด้วย 17 เป้าหมาย ซึ่งสอดคล้องกับทิศทางการพัฒนามหาวิทยาลัยต่าง ๆ ดังเช่นการพลิกโฉมมหาวิทยาลัยราชภัฏยะลา มหาวิทยาลัยเพื่อการพัฒนาท้องถิ่นและพื้นที่ มุ่งเน้นเป้าหมายหลักคือการลดความเหลื่อมล้ำ สร้างโอกาสทางการศึกษาและยกระดับคุณภาพการศึกษา และการแก้ปัญหาความยากจน การสร้างความเป็นธรรมและการลดความเหลื่อมล้ำของประชาชนในชุมชน ท้องถิ่นและพื้นที่สามจังหวัดชายแดนใต้ ได้แก่ ยะลา ปัตตานี และนราธิวาส แบบครบ

วงจร ตามวงจรห่วงโซ่เชิงนวัตกรรม โดยการยกระดับคุณภาพมาตรฐานการศึกษาในบริบทและอัตลักษณ์ เฉพาะพื้นที่และการจัดการธุรกิจและอุตสาหกรรมบริการ (Convergent Innovative Industry Services) เนื่องจากพื้นที่ที่มีสภาพการณ์ด้านการศึกษาเกี่ยวกับการรู้หนังสือ (Literacy) จิตวิญญาณความเป็นครู และการศึกษาเพื่ออาชีพและการทำงาน ในขณะเดียวกันพื้นที่สามจังหวัดชายแดนใต้ก็มีศักยภาพความอุดมสมบูรณ์ และจุดเด่นที่เป็นอัตลักษณ์ในเรื่องทรัพยากรธรรมชาติ ผลผลิตทางการเกษตร และอาหารพื้นถิ่น ซึ่งสามารถ พัฒนาและยกระดับสู่การสร้างสรรค์และเพิ่มมูลค่า ที่จะนำไปสู่อุตสาหกรรมบริการ การท่องเที่ยว โรงแรม ที่พัก การดูแลสุขภาพและความงาม (Health care & Beauty) ประกอบกับรายงานผลการศึกษาและ วิเคราะห์ปัญหา ความต้องการ จุดแข็ง จุดอ่อน อุปสรรค และโอกาสในสามจังหวัดที่สำคัญคือเป็นกลุ่มจังหวัดที่ ยากจนอันดับต้น ๆ ของประเทศ มีช่องว่างของความเหลื่อมล้ำและความเป็นธรรมสูง การเข้าถึงบริการของรัฐ ยังอยู่ในระดับต่ำ รายได้หลักของประชาชนในสามจังหวัดมาจากภาคการเกษตร อาหารและภาคอุตสาหกรรม การบริการโดยเฉพาะด้านการท่องเที่ยว

มหาวิทยาลัยราชภัฏยะลาเป็นสถาบันผลิตและพัฒนาครูชั้นนำของภาคใต้ที่มีความความเข้มแข็ง มายาวนาน มีผลงานเชิงประจักษ์จนได้รับรางวัลจาก UNESCO ในการแก้ปัญหาภาษาไทยของสามจังหวัด ชายแดนภาคใต้ เมื่อปี พ.ศ. 2560 ตลอดจนยังได้รับการคัดเลือกให้เข้าร่วมโครงการผลิตครูเพื่อพัฒนาท้องถิ่น (ครูคืนถิ่น) และโครงการครูรัก(ษ์)ถิ่น รวมทั้งยังได้พัฒนานวัตกรรมด้านการศึกษาอีกมากมาย เช่น นวัตกรรม การจัดการเรียนรู้โดยใช้วรรณกรรมเป็นฐาน (Literature-Based Teaching Model) ระดับการศึกษาปฐมวัย นวัตกรรมแบบเริ่มเรียนภาษาไทย เล่ม 1-6 มูลาบาฮาซา และนวัตกรรมแบบเรียนเสริมภาษาไทย ปานาบาฮา ซา เป็นต้น

นอกจากนี้มหาวิทยาลัยยังได้วิเคราะห์ศักยภาพ ปรับทิศทางและเป้าหมายของมหาวิทยาลัยให้ มีอัตลักษณ์เฉพาะที่โดดเด่น สอดคล้องกับสภาพเศรษฐกิจและสังคมของพื้นที่สามจังหวัดชายแดนภาคใต้ พร้อมทั้งกำหนดบทบาทใหม่ตามศักยภาพความเชี่ยวชาญที่สะท้อนอัตลักษณ์ภายใต้พันธกิจหลักของ สถาบันอุดมศึกษาเพื่อการพัฒนาท้องถิ่นที่ตอบสนองต่อการเปลี่ยนแปลงและทิศทางการพัฒนาของชุมชน ท้องถิ่นและประเทศ โดยกำหนดสาขาความเชี่ยวชาญที่มุ่งเน้น เพื่อผลิตและพัฒนากำลังคน วิจัยและ สร้างสรรค์นวัตกรรมในด้านการยกระดับคุณภาพการศึกษา และกลุ่มอุตสาหกรรมเพื่อการพัฒนาการ เจริญเติบโตเศรษฐกิจใหม่หรือ NEG และ BCG ของประเทศและสามจังหวัดชายแดนภาคใต้ ดังนี้

กลุ่มที่ 1 ด้านการผลิตและพัฒนาครู (Teachers Professional and Teachers Development)

กลุ่มที่ 2 ด้านอุตสาหกรรมบริการ การท่องเที่ยว การสุขภาพและความงาม (Hospitality Industry Services Aging Care & Beauty)

กลุ่มที่ 3 ด้านอุตสาหกรรมเกษตรทันสมัย (Smart Agriculture) และอาหารพื้นถิ่นเชิง สร้างสรรค์ (Southern Border Creative Food)

2. การวิเคราะห์สถานการณ์ (SWOT Analysis)

จากการศึกษาข้อมูลและสารสนเทศจากการศึกษาเอกสารในรายงานที่เกี่ยวข้องกับผลการดำเนินงานและศักยภาพของคณะวิทยาการจัดการปัจจุบัน ได้แก่ แผนปฏิบัติการราชการประจำปี รายงานผลการประเมินคุณภาพภายในจากการประเมินตนเอง ทั้งในระดับคณะและระดับหลักสูตร ซึ่งมีองค์ประกอบและเกณฑ์การประเมินตามกรอบการประเมินคุณภาพภายใน ปีการศึกษา 2564 รวมถึงจากการวิเคราะห์ข้อมูลและผลกระทบจากสถานการณ์ภายนอกคณะวิทยาการจัดการทั้งหน่วยงานภาครัฐและภาคเอกชน และจากประสบการณ์การทำงานของคุณคลากรในองค์กรแห่งนี้ ทั้งในบทบาทและหน้าที่ของผู้บริหารทุกระดับ ประธานหลักสูตร คณาจารย์ผู้สอน บุคลากรทุกฝ่าย จึงสามารถวิเคราะห์เป็นจุดแข็งจุดอ่อน โอกาสและอุปสรรคในสถานการณ์ปัจจุบันของคณะวิทยาการจัดการ มหาวิทยาลัยราชภัฏยะลา ได้ดังนี้

จุดแข็ง (Strength) และจุดอ่อน (Weakness) แบ่งตามพันธกิจ ดังนี้

1. จัดการศึกษาที่มีคุณภาพตามระบบ และผลิตบัณฑิตตามมาตรฐาน มุ่งสู่ความเป็นบัณฑิตนวัตกรรม
2. ส่งเสริมและผลักดันการสร้างผลงานวิจัย นวัตกรรมและการบริการวิชาการเพื่อพัฒนาท้องถิ่น ให้เป็นชุมชนแห่งนวัตกรรมสู่สากล
3. พัฒนาการบริหารจัดการคณะด้วยนิเวศนวัตกรรม สู่การเปลี่ยนแปลงอย่างต่อเนื่องและยั่งยืน

พันธกิจ จัดการศึกษาที่มีคุณภาพตามระบบ และผลิตบัณฑิตตามมาตรฐาน มุ่งสู่ความเป็นบัณฑิตนวัตกรรม

จุดแข็ง (Strengths)	จุดอ่อน (Weakness)
1. อาจารย์ผู้สอนพัฒนาทักษะการสอนอย่างต่อเนื่อง เพื่อตอบสนองความต้องการของผู้เรียน	1. นักศึกษาขาดทักษะภาษาไทย ทักษะภาษาอังกฤษ และทักษะคอมพิวเตอร์สำหรับการเรียนรู้
2. หลักสูตรของคณะวิทยาการจัดการมีความยืดหยุ่นเพียงพอในการปรับตัวกับสถานการณ์ที่มีการเปลี่ยนแปลง	2. ขาดระบบการสร้างเครือข่ายกับต่างประเทศเพื่อแลกเปลี่ยนเรียนรู้ด้านวิชาการอย่างต่อเนื่อง
3. การพัฒนาหลักสูตรได้รับความร่วมมือกับสถานประกอบการและชุมชนเป็นอย่างดี	3. นักศึกษาขาดกรอบความคิด (Mindset) ที่ดี ขาดระเบียบวินัย และไม่ตรงต่อเวลา
	4. นักศึกษามีทักษะด้านการสื่อสาร ด้านการคิดเชิงระบบ ด้านเทคโนโลยีสารสนเทศ และด้านปฏิสัมพันธ์ในสังคมในระดับน้อย
	5. อาจารย์มีทักษะการเป็นผู้ประกอบการเฉพาะด้านในระดับน้อย

พันธกิจ พัฒนาการบริหารจัดการคณะด้วยนิเวศน์นวัตกรรม สู่การเปลี่ยนแปลงอย่างต่อเนื่องและยั่งยืน

จุดแข็ง (Strengths)	จุดอ่อน(Weakness)
1. อาคารคณะวิทยาการจัดการมีความทันสมัยและเหมาะสมในการจัดการเรียนการสอน	1. บุคลากรได้รับการส่งเสริมทักษะภาษาไม่ต่อเนื่อง
2. มีความพร้อมของสิ่งสนับสนุนการเรียนรู้	2. บุคลากรสายสนับสนุนที่มีความเชี่ยวชาญเฉพาะทางไม่เพียงพอต่อการดำเนินการด้านเทคโนโลยีสารสนเทศ
	3. ขาดการปรับปรุงโครงสร้างพื้นฐานการวิจัยด้วยเทคโนโลยี
	4. ขาดการสร้างเครือข่ายและพันธมิตรทางการวิจัยระหว่างหลักสูตร มหาวิทยาลัย ผู้ประกอบการ และอุตสาหกรรม

พันธกิจ ส่งเสริมและผลักดันการสร้างผลงานวิจัย นวัตกรรมและการบริการวิชาการเพื่อพัฒนาท้องถิ่นให้เป็นชุมชนแห่งนวัตกรรมสู่สากล

จุดแข็ง (Strengths)	จุดอ่อน(Weakness)
1. คณะตั้งอยู่ในเขตพื้นที่ใกล้เขตแดน ได้แก่ มาเลเซีย สิงคโปร์ สามารถ สร้างเครือข่ายในด้านบริการวิชาการ และมีศูนย์ความเป็นเลิศด้านเศรษฐกิจฐานรากที่อำเภอเบตงที่พร้อมสนับสนุนการเรียนการสอนและการทำวิจัย	1.คณาจารย์ที่ให้การให้บริการวิชาการและทำนุบำรุงศิลปวัฒนธรรมแบบมีอาชีพยังมีน้อยที่พร้อมสนับสนุนการเรียนการสอน และการวิจัยหรือแหล่งเรียนรู้ทางวิชาการ
2.อาจารย์ผู้มีประสบการณ์ที่มีความพร้อมเป็นพี่เลี้ยงทางการวิจัยสามารถส่งเสริมและผลักดันงานวิจัยท้องถิ่นสู่การตีพิมพ์ระดับนานาชาติ	2.งานบริการวิชาการแก่สังคมและทำนุบำรุงศิลปวัฒนธรรมยังมีน้อย
3. สนับสนุนการทำงานวิจัยร่วมกับชุมชนในพื้นที่เพื่อสร้างมูลค่าเพิ่มให้กับผลิตภัณฑ์ท้องถิ่นและเสริมสร้างภูมิปัญญาท้องถิ่น	3. ความสามารถในการเข้าถึงแหล่งทุนวิจัยภายนอกมีสัดส่วนน้อย
4.การสร้างเครือข่ายชุมชนท้องถิ่นและพันธมิตรกับแหล่งทุนวิจัย	4. ระบบหรือระเบียบสนับสนุนการวิจัยยังไม่พร้อมต่อมาตรฐานนานาชาติ

โอกาส (Opportunities) และอุปสรรค (Threat) ทุกพันธกิจ

โอกาส (Opportunities)	อุปสรรค (Threat)
1. นโยบายภาครัฐในการพัฒนาหรือแก้ไขปัญหาในพื้นที่สามจังหวัดชายแดนใต้ ทำให้มีงบประมาณภายนอกจำนวนมาก	1. เหตุการณ์ความไม่สงบและความรุนแรงในพื้นที่ทำให้มีผลกระทบต่อความมั่นใจในการลงพื้นที่วิจัย/บริการวิชาการในบางพื้นที่
-	2. งบประมาณแผ่นดินที่ได้รับจัดสรรมีจำกัด และค่อนข้างยากต่อการได้รับการสนับสนุนงบประมาณวิจัย ทำให้ไม่สามารถพัฒนาโครงสร้างพื้นฐานด้านการวิจัยและบริการวิชาการที่เพียงพอ
-	3. นโยบายของรัฐบาลที่เข้มงวดในการกำหนดเกณฑ์หรือกติกาการใช้งบประมาณแผ่นดิน เช่น การเดินทางไปทำกิจกรรมต่างประเทศ ต้องมีบันทึกความร่วมมือ (MOU) และต้องขออนุมัติเป็นรายการณี
-	4. การเปลี่ยนแปลงของเทคโนโลยีที่รวดเร็วทำให้ไม่สามารถพัฒนาความเชี่ยวชาญได้ทันต่อการเปลี่ยนแปลง
-	5. การให้ความร่วมมือกับภาครัฐ ภาคเอกชน เครือข่ายผู้ประกอบการลดลง
-	6. โรคอุบัติใหม่ส่งผลต่อทัศนคติหรือพฤติกรรมของผู้เรียน
-	7. ทิศทางหรือเป้าหมายของอุตสาหกรรมหรือผู้ประกอบการที่เปลี่ยนแปลง

การกำหนดกลยุทธ์ของคณะ วิทยาการจัดการ (TOWS MATRIX)	จุดแข็ง (Strengths: S)	จุดอ่อน (Weaknesses: W)
โอกาส (Opportunities: O)	กลยุทธ์เชิงรุก (SO) 1.สร้างความร่วมมือและเครือข่าย กับหน่วยงานภายในและ ต่างประเทศ 2.พัฒนาห้องปฏิบัติการทางสังคม (Social Lab)	กลยุทธ์เชิงแก้ไข (WO) 1.ปฏิรูปคุณภาพหลักสูตร 2.พัฒนาทักษะหรือความสามารถ ที่ใช้ในการทำงานในแต่ละสาย อาชีพ (Hard Skill), ทักษะหรือ ความสามารถเฉพาะบุคคล(Soft Skill) อย่างเป็นระบบทุกชั้นปี 3. การสร้างทักษะขึ้นมาใหม่ที่ จำเป็นต่อการทำงาน (Re-Skill) ให้แก่บุคลากร
อุปสรรค (Threats: T)	กลยุทธ์เชิงป้องกัน (ST) 1. เพิ่มความเชี่ยวชาญและบูรณา การตามศาสตร์ 2. สร้างความร่วมมือ/เครือข่าย ผู้ประกอบการ 3. พัฒนาอาจารย์เพื่อจัดการรายได้ ของงบประมาณภายนอกและเพิ่ม หน่วยจัดการรายได้	กลยุทธ์เชิงรับ (WT) 1. จัดการเรียนการสอนเชิง กระบวนการเรียนการสอนที่เน้น ให้ผู้เรียนมีส่วนร่วมและมี ปฏิสัมพันธ์กับกิจกรรม (Active Learning) 2. การจัดการเรียนการสอนโดยใช้ โครงงานเป็นฐาน (Project Based) 3. การเรียนรู้แบบทีมเป็นฐาน (Team Base) 4. หลักสูตรการเรียนการสอนใน ลักษณะร่วมผลิ ตระหว าง สถาบันอุดมศึกษาและสถาน ประกอบการ (Cooperative and Work Integrated Education : CWIE)

3. ยุทธศาสตร์คณะวิทยาการจัดการ

สำหรับการกำหนดนโยบายและยุทธศาสตร์เพื่อพัฒนาคณะวิทยาการจัดการในครั้งนี้ได้อาศัยแนวคิดวางแผนการพัฒนาเศรษฐกิจและสังคมแห่งชาติ ฉบับที่ 13 (พ.ศ.2566-2570) แผนพลิกโฉมมหาวิทยาลัยราชภัฏยะลา ประจำปีงบประมาณ พ.ศ.2566-2570 (ฉบับแก้ไข) ร่างแผนปฏิบัติการด้านการบริหารและการพัฒนาจังหวัดชายแดนใต้ (พ.ศ.2566-2570) แผนปฏิบัตินโยบายการระยะ 5 ปี (พ.ศ.2566-2570) และการวิเคราะห์สภาพแวดล้อมภายในและสภาพแวดล้อมภายนอก โดยการเน้นกระบวนการวงจรบริหารงานคุณภาพหรือ PDCA (Plan, Do, Check, Action) อันจะนำไปสู่การปฏิบัติที่สามารถต่อบัตถุประสงค์ได้อย่างเป็นรูปธรรม อีกทั้ง สามารถตอบสนองต่อการก้าวสู่เป้าหมายขององค์กร เพื่อให้การดำเนินงานมีความสอดคล้องทั้งด้านการเรียนการสอน การวิจัย การบริการวิชาการ การบริหารองค์กร การพัฒนานักศึกษา และ การทำนุบำรุงศิลปวัฒนธรรม ดังแสดงนโยบายการพัฒนาไว้เป็นประเด็นยุทธศาสตร์ ดังนี้

3.1 นโยบายด้านการผลิต

- 3.1.1 พัฒนาทักษะการปฏิบัติขั้นต้นและทักษะทางวิชาชีพขั้นสูงเพื่อมุ่งเน้นสำหรับการนำไปประกอบวิชาชีพให้มีคุณภาพและปฏิบัติได้อย่างเป็นรูปธรรม
- 3.1.2 จัดหาทรัพยากรทางการศึกษาและพัฒนาสภาพบรรยากาศการเรียนรู้ที่มีคุณภาพ
- 3.1.3 พัฒนาระบบนิเทศแบบบูรณาการนำองค์ความรู้ไปสู่การปฏิบัติ และส่งเสริมนักศึกษาปฏิบัติสหกิจศึกษา ทุกหลักสูตร
- 3.1.4 พัฒนาหลักสูตรในระดับชาติและนานาชาติให้ทันสมัยและมีความยืดหยุ่นสูงเพื่อตอบสนองต่อการเปลี่ยนแปลงของสังคมโลกปัจจุบัน
- 3.1.5 พัฒนาทักษะทางภาษา
- 3.1.6 สร้างความร่วมมือทางวิชาการกับหน่วยงานทั้งภาครัฐ ภาคเอกชน และสมาคมทางวิชาชีพในการจัดการศึกษาให้มีคุณภาพ
- 3.1.7 พัฒนานักศึกษาตรงตามอัตลักษณ์บัณฑิตที่พึงประสงค์และสามารถนำไปใช้ในการประกอบอาชีพและอยู่ในสังคมได้อย่างมีประสิทธิภาพ

3.2 นโยบายด้านงานวิจัย บริการวิชาการและทำนุบำรุงศิลปวัฒนธรรม

- 3.2.1 ส่งเสริมและสนับสนุนให้บุคลากรพัฒนางานวิจัยที่มีการบูรณาการกับการจัดการเรียนการสอนและ/หรือการบริการวิชาการ การทำนุบำรุงศิลปวัฒนธรรม
- 3.2.2 ส่งเสริมและสนับสนุนให้บุคลากรพัฒนางานวิจัยจากแหล่งทุนทั้งภายในและภายนอกมหาวิทยาลัยในลักษณะวิจัยเดี่ยวและ/หรือวิจัยชุดโครงการ
- 3.2.3 ส่งเสริมและสนับสนุนการสร้างเครือข่ายวิจัยทั้งภายในและภาคต่างประเทศ
- 3.2.4 ส่งเสริมและสนับสนุนให้มีการบริหารจัดการความรู้จากผลงานวิจัยและงานสร้างสรรค์
- 3.2.5 ส่งเสริมและสนับสนุนให้เผยแพร่ผลงานวิจัยและสร้างสรรค์ทั้งในระดับชาติและนานาชาติ

3.2.6 ส่งเสริมและสนับสนุนให้ความร่วมมือหรือสร้างเครือข่ายบริการ และโครงการตามแนวพระราชดำริ เพื่อสร้างความเข้มแข็งสู่ชุมชน หรือหน่วยงานวิชาชีพต่าง ๆ

3.2.7 ส่งเสริมให้มีการบูรณาการงานด้านทำนุศิลปะและวัฒนธรรมกับการจัดการเรียนการสอน และกิจกรรมนักศึกษา

3.2.8 ส่งเสริมให้มีการจัดทำโครงการ หรือกิจกรรมที่เกี่ยวข้องกับการทำนุบำรุงศิลปะและวัฒนธรรมในรูปแบบต่าง ๆ

3.2.9 ส่งเสริมให้มีการเผยแพร่หรือการบริการด้านทำนุบำรุงศิลปะและวัฒนธรรมต่อสาธารณชน ทั้งในและต่างประเทศ

3.3 นโยบายด้านการบริหารจัดการ

3.3.1 บริหารจัดการองค์กรด้วยหลักธรรมาภิบาล ซื่อสัตย์สุจริต โปร่งใส และตรวจสอบได้

3.3.2 จัดทำแผนกลยุทธ์และแผนปฏิบัติการที่ครอบคลุมทุกภารกิจหลักของคณะ

3.3.3 พัฒนาระบบสารสนเทศเพื่อการบริหารและการตัดสินใจตามพันธกิจ

3.3.4 พัฒนาสภาพแวดล้อมและพื้นที่ให้เหมาะสมกับการจัดการศึกษา

3.3.5 พัฒนาบุคลากรสู่มืออาชีพ

3.3.6 พัฒนาระบบการบริหารความเสี่ยงและมาตรการป้องกันความเสี่ยงให้เกิดประสิทธิภาพสูงสุด

3.3.7 ส่งเสริมและสนับสนุนให้มีระบบการติดตามและประเมินผลการดำเนินงานอย่างมีประสิทธิภาพ

3.3.8 จัดทำแผนกลยุทธ์ทางการเงิน และวางแผนการใช้เงินอย่างมีประสิทธิภาพตรวจสอบได้ รวมทั้งมีการจัดการทางงบประมาณที่สอดคล้องกับพันธกิจทุกพันธกิจและมีการจัดทำรายงานการเงินอย่างเป็นระบบ

3.4 นโยบายด้านการประกันคุณภาพการศึกษา

3.4.1 พัฒนาแผนงานด้านประกันคุณภาพการศึกษาให้สอดคล้องกับนโยบายของมหาวิทยาลัย และหน่วยงานที่เกี่ยวข้อง

3.4.2 สนับสนุนกิจกรรมการให้ความรู้ ความเข้าใจและตระหนักในการดำเนินกิจกรรมการประกันคุณภาพการศึกษาให้กับคณาจารย์ บุคลากร และนักศึกษา

3.4.3 ส่งเสริมและสนับสนุนให้มีการดำเนินการประกันคุณภาพการศึกษาอย่างเป็นระบบและต่อเนื่อง

3.4.4 ส่งเสริมและสนับสนุนให้คณาจารย์ บุคลากร และนักศึกษาทุกคนนำผลการประกันคุณภาพการศึกษามาปรับปรุงการทำงาน

3.4.5 สนับสนุนให้มีการพัฒนาระบบฐานข้อมูลเพื่อรองรับการจัดทำรายงานการประกันคุณภาพการศึกษา และวิเคราะห์ข้อมูลเพื่อใช้ในการบริหารงาน